

แผนยุทธศาสตร์การพัฒนา

องค์การบริหารส่วนตำบลบ่อแสน

(พ.ศ. 2556 - 2560)



งานนโยบายและแผน
องค์การบริหารส่วนตำบลบ่อแสน

โทร. 0-7659-9877 ต่อ 18

คำนำ

การวางแผนเป็นกระบวนการอันสำคัญยิ่งในการบริหาร เพราะแผนเป็นสิ่งชี้ให้เห็นถึงเป้าหมายและวิธีดำเนินการเพื่อให้เกิดความสำเร็จในเป้าหมายนั้นๆ แผนยุทธศาสตร์การพัฒนาขององค์การบริหารส่วนตำบลบ่อแสน จึงเป็นเครื่องมือสำคัญในการพัฒนาท้องถิ่น ซึ่งได้กำหนดทิศทางเพื่อนำไปสู่เป้าหมายการพัฒนาท้องถิ่นให้สอดคล้องกับแผนพัฒนาเศรษฐกิจและสังคมแห่งชาติ แผนพัฒนาจังหวัด แผนพัฒนาอำเภอ แผนชุมชน นโยบายรัฐบาล และนโยบายในการพัฒนาท้องถิ่น

แผนยุทธศาสตร์การพัฒนาขององค์การบริหารส่วนตำบลบ่อแสน ได้จัดทำขึ้นโดยคำนึงถึงความเป็นไปได้ในทางปฏิบัติ พิจารณาถึงสภาพปัญหาความจำเป็นเร่งด่วนของปัญหาที่เกิดขึ้น ความต้องการของประชาชนเป็นสำคัญ โดยอาศัยกระบวนการมีส่วนร่วมของท้องถิ่นเป็นหลัก ซึ่งจะนำไปสู่การปฏิบัติหลังจากผ่านการนำเสนอโครงการ ได้รับความเห็นชอบ และอนุมัติโครงการตามขั้นตอน

การจัดทำแผนยุทธศาสตร์การพัฒนาองค์การบริหารส่วนตำบลบ่อแสน ได้สำเร็จลุล่วงด้วยดีจากความร่วมมือของคณะกรรมการสนับสนุนการจัดทำแผน คณะกรรมการพัฒนาองค์การบริหารส่วนตำบลบ่อแสน ประชาคมท้องถิ่นเป็นอย่างดี องค์การบริหารส่วนตำบลบ่อแสนจึงขอขอบคุณมา ณ ที่นี้

คณะกรรมการสนับสนุนการจัดทำแผน
คณะกรรมการพัฒนาองค์การบริหารส่วนตำบลบ่อแสน

ส่วนที่ 1

บทนำ

ตามพระราชบัญญัติกำหนดแผนและขั้นตอนการกระจายอำนาจให้แก่องค์กรปกครองส่วนท้องถิ่น พ.ศ. 2542 ได้บัญญัติให้มืองค์กรรับผิดชอบในการจัดทำแผนการกระจายอำนาจให้แก่องค์กรปกครองส่วนท้องถิ่น คือ คณะกรรมการการกระจายอำนาจให้แก่องค์กรปกครองส่วนท้องถิ่น และกำหนดหน้าที่ขององค์กรปกครองส่วนท้องถิ่นในการบริการสาธารณะที่จำเป็นแก่ท้องถิ่น ตลอดจนรายได้ของท้องถิ่นที่เพิ่มขึ้น การดำเนินการบริการขององค์กรปกครองส่วนท้องถิ่นทุกๆ ด้านให้เกิดประโยชน์สูงสุด มีความโปร่งใส สามารถตรวจสอบได้ทุกขั้นตอน การวางแผนในการดำเนินการบริหารจึงเป็นกลไกที่สำคัญที่ทำให้การบริหารเป็นรูปแบบและมีทิศทาง การกำหนดยุทธศาสตร์การพัฒนาคือจุดเริ่มต้นและมีประสิทธิภาพ จะส่งผลให้องค์กรปกครองส่วนท้องถิ่นสามารถดำเนินการบริหารเป็นไปอย่างมีประสิทธิภาพ แก้ไขปัญหาได้ตรงจุด อันเกิดประโยชน์แก่ส่วนรวม และบรรลุตามความมุ่งหมาย ประกอบกับระเบียบกระทรวงมหาดไทย ว่าด้วยการจัดทำแผนพัฒนาขององค์กรปกครองส่วนท้องถิ่น พ.ศ. 2548 ได้กำหนดให้องค์กรปกครองส่วนท้องถิ่น ดำเนินการจัดทำแผนยุทธศาสตร์การ พัฒนา หมายถึง “แผนพัฒนาเศรษฐกิจและสังคมท้องถิ่นที่กำหนด ยุทธศาสตร์ และแนวทางการพัฒนาขององค์กรปกครองส่วนท้องถิ่นซึ่งแสดงถึง วิสัยทัศน์ พันธกิจ และจุดมุ่งหมายเพื่อการพัฒนาในอนาคต โดยสอดคล้องกับแผนพัฒนาเศรษฐกิจและสังคมแห่งชาติ แผนการบริหารราชการแผ่นดิน ยุทธศาสตร์การพัฒนารัฐบาลจังหวัด แผนพัฒนาอำเภอ และแผนชุมชน” เป็นแผนระยะยาว เพื่อกำหนดทิศทางการพัฒนาขององค์กรปกครองส่วนท้องถิ่นในด้านสังคม เศรษฐกิจ และสิ่งแวดล้อม แต่ไม่ได้กำหนดหัวระยะเวลาของแผนยุทธศาสตร์การพัฒนาคือขึ้นอยู่กับการพิจารณาขององค์กรปกครองส่วนท้องถิ่นที่ต้องการให้เกิดขึ้นในอนาคตข้างหน้ายาวนานเพียงใดประกอบกับข้อมูลปัญหาที่ต้องการแก้ไขประกอบกัน

ดังนั้น การวางแผนยุทธศาสตร์การพัฒนาคือมีความสำคัญต่อองค์กรปกครองส่วนท้องถิ่นเป็นอย่างยิ่ง เพราะเป็นแนวทางการกำหนดทิศทางในอนาคตขององค์กรปกครองส่วนท้องถิ่น โดยกำหนดสภาพการณ์ที่ต้องการบรรลุและแนวทางในการบรรลุบนพื้นฐานของการรวบรวมและวิเคราะห์ข้อมูลอย่างรอบด้านและเป็นระบบ ทั้งนี้ ต้องสอดคล้องกับศักยภาพของท้องถิ่น ปัญหา และความต้องการของประชาชนในท้องถิ่นด้วย

องค์การบริหารส่วนตำบลบ่อแสน ได้กำหนดระยะเวลาของแผนยุทธศาสตร์การพัฒนาคือ โดยมีระยะเวลาสุดท้ายของแผนยุทธศาสตร์การพัฒนาคือ ปี 2555 ซึ่งอาจมีผลกระทบต่อการจัดทำแผนพัฒนาสามปี (พ.ศ. 2555 - 2557) ดังนั้น องค์การบริหารส่วนตำบลบ่อแสน จึงได้ดำเนินการจัดทำ/ทบทวนแผนยุทธศาสตร์การพัฒนาคือ (พ.ศ. 2556 - 2560) ขึ้น เพื่อกำหนดทิศทางการพัฒนาและระยะเวลาให้ครอบคลุมแผนพัฒนาสามปี โดยพิจารณาวิสัยทัศน์ พันธกิจ จุดมุ่งหมายเพื่อการพัฒนา ยุทธศาสตร์ และแนวทางการ

พัฒนาว่าควรจะต้องปรับปรุง แก้ไขหรือคงไว้ในประเด็นใด โดยใช้หลักการมีส่วนร่วมของประชาชนในการจัดทำแผนยุทธศาสตร์การพัฒนา

1.1 ลักษณะของแผนยุทธศาสตร์การพัฒนา

แผนยุทธศาสตร์การพัฒนาขององค์กรปกครองส่วนท้องถิ่น เป็นแผนพัฒนาเศรษฐกิจและสังคมขององค์กรปกครองส่วนท้องถิ่น ที่กำหนดยุทธศาสตร์และแนวทางการพัฒนาขององค์กรปกครองส่วนท้องถิ่น ซึ่งแสดงถึงวิสัยทัศน์ พันธกิจ และจุดมุ่งหมายเพื่อการพัฒนาในอนาคต โดยสอดคล้องกับแผนพัฒนาเศรษฐกิจและสังคมแห่งชาติ แผนพัฒนาจังหวัด แผนพัฒนาอำเภอ แผนชุมชน นโยบายรัฐบาล และนโยบายในการพัฒนาท้องถิ่น

การวางแผนยุทธศาสตร์การพัฒนามีความสำคัญต่อองค์กรปกครองส่วนท้องถิ่นเป็นอย่างยิ่ง เนื่องจากแผนยุทธศาสตร์การพัฒนามีแนวโน้มที่มุ่งไปสู่สภาพการณ์ที่ต้องการให้เกิดขึ้นในอนาคต เป็นกระบวนการและกรอบในการกำหนดทิศทางการพัฒนาขององค์กรปกครองส่วนท้องถิ่น ให้มุ่งไปสู่สภาพการณ์อันพึงประสงค์ได้อย่างเท่าทันกับการเปลี่ยนแปลง โดยสามารถจัดสรรทรัพยากรที่มีอยู่อย่างจำกัดได้อย่างมีประสิทธิภาพ และการกำหนดสภาพการณ์ที่ต้องการบรรลุ และแนวทางในการบรรลุบนพื้นฐานของการรวบรวมและวิเคราะห์ข้อมูลอย่างรอบด้านและเป็นระบบ รวมทั้งต้องสอดคล้องกับศักยภาพของท้องถิ่น และปัญหา/ความต้องการของประชาชนในท้องถิ่นได้อย่างแท้จริง

1.2 วัตถุประสงค์ของการจัดทำแผนยุทธศาสตร์การพัฒนา

1.2.1 เพื่อเป็นเครื่องมือในการกำหนดทิศทางการพัฒนาขององค์กรบริหารส่วนตำบลบ่อแสน

1.2.2 เพื่อให้การพัฒนาท้องถิ่นมีทิศทางที่สอดคล้องกับแผนพัฒนาเศรษฐกิจและสังคมแห่งชาติ
แผนพัฒนา

จังหวัด แผนพัฒนาอำเภอ แผนชุมชน นโยบายรัฐบาล และนโยบายในการพัฒนาท้องถิ่น

1.2.3 เพื่อเป็นการกำหนดวัตถุประสงค์และเป้าหมายในการพัฒนาไว้ล่วงหน้าในการที่จะดำเนินงานตามแผนงาน

/โครงการต่างๆ

1.2.4 เพื่อให้สามารถนำไปสู่การแก้ไขปัญหาและตอบสนองความต้องการของประชาชนได้อย่างแท้จริง

1.2.5 เพื่อใช้เป็นกรอบในการดำเนินการจัดทำแผนพัฒนาสามปี

1.2.6 เพื่อให้มีการพัฒนาท้องถิ่นอย่างต่อเนื่อง

1.3 ขั้นตอนในการจัดทำแผนยุทธศาสตร์การพัฒนา

ตามระเบียบกระทรวงมหาดไทยว่าด้วยการจัดทำแผนพัฒนาขององค์กรปกครองส่วนท้องถิ่น พ.ศ. 2548 ข้อ 16 ได้กำหนดขั้นตอนการจัดทำแผนยุทธศาสตร์การพัฒนา ดังนี้

1. คณะกรรมการพัฒนาท้องถิ่นจัดประชุมประชาคมท้องถิ่น ส่วนราชการ และรัฐวิสาหกิจที่เกี่ยวข้อง เพื่อแจ้งแนวทางการพัฒนาท้องถิ่น รับทราบปัญหา ความต้องการประเด็นการพัฒนาและประเด็นที่เกี่ยวข้องตลอดจนความ

ช่วยเหลือทางวิชาการ และแนวทางปฏิบัติที่เหมาะสมกับสภาพพื้นที่ เพื่อนำมากำหนดแนวทางการจัดทำแผนยุทธศาสตร์

การพัฒนา โดยให้นำข้อมูลพื้นฐานในการพัฒนาจากหน่วยงานต่างๆ และข้อมูลในแผนชุมชนมาพิจารณาประกอบการจัดทำยุทธศาสตร์การพัฒนา

2. คณะกรรมการสนับสนุนการจัดทำแผนพัฒนาท้องถิ่น รวบรวมแนวทางและข้อมูลนำมาวิเคราะห์เพื่อจัดทำร่างแผนยุทธศาสตร์การพัฒนาแล้วเสนอคณะกรรมการพัฒนาท้องถิ่น

3. คณะกรรมการพัฒนาท้องถิ่น พิจารณาร่างแผนยุทธศาสตร์การพัฒนา เพื่อเสนอผู้บริหารท้องถิ่น

4. ผู้บริหารท้องถิ่นพิจารณาอนุมัติร่างแผนยุทธศาสตร์การพัฒนา และประกาศใช้แผนยุทธศาสตร์การพัฒนา

สำหรับองค์การบริหารส่วนตำบลให้ผู้บริหารท้องถิ่นเสนอร่างแผนยุทธศาสตร์การพัฒนาต่อสภาองค์การบริหารส่วนตำบล เพื่อให้ความเห็นชอบก่อน แล้วผู้บริหารท้องถิ่นจึงพิจารณาอนุมัติและประกาศใช้แผนยุทธศาสตร์การพัฒนาต่อไป

ในการดำเนินการจัดทำแผนยุทธศาสตร์การพัฒนา มีขั้นตอนการดำเนินงาน ดังนี้

ขั้นตอนที่ 1 การเตรียมการจัดทำแผนยุทธศาสตร์การพัฒนา

ตามระเบียบกระทรวงมหาดไทยว่าด้วยการจัดทำแผนพัฒนาขององค์กรปกครองส่วนท้องถิ่น พ.ศ. 2548 กำหนดให้มีการจัดทำแผนยุทธศาสตร์การพัฒนาไว้ แต่ไม่ได้กำหนดห้วงระยะเวลาของแผนยุทธศาสตร์การพัฒนาว่าเป็นแผนระยะกี่ปี ดังนั้น องค์กรปกครองส่วนท้องถิ่น สามารถพิจารณาว่าจะทำแผนยุทธศาสตร์การพัฒนาของตน ตามแนวคิดขององค์กรปกครองส่วนท้องถิ่นว่าในอนาคตข้างหน้ายาวนานเพียงใด ประกอบกับข้อมูล ปัญหาที่ต้องการการแก้ไข และอาจกำหนดให้สอดคล้องกับแผนพัฒนาเศรษฐกิจและสังคมแห่งชาติ แผนพัฒนาจังหวัด แผนพัฒนาอำเภอ แผนชุมชน นโยบายของรัฐบาล และนโยบายของการพัฒนาท้องถิ่น

ในขั้นตอนนี้หน่วยงานที่รับผิดชอบในการจัดทำแผนพัฒนาท้องถิ่น ซึ่งแจ้งวัตถุประสงค์ ความสำคัญ แนวทางและขั้นตอนในการจัดทำแผนยุทธศาสตร์การพัฒนา แล้วจัดทำโครงการจัดทำแผนยุทธศาสตร์พัฒนาขององค์กรปกครองส่วนท้องถิ่น เสนอผ่านปลัดองค์กรปกครองส่วนท้องถิ่น ให้ผู้บริหารอนุมัติโครงการดังกล่าว แล้วแจ้ง ผู้ที่เกี่ยวข้องทราบ เพื่อดำเนินการในขั้นตอนต่อไป

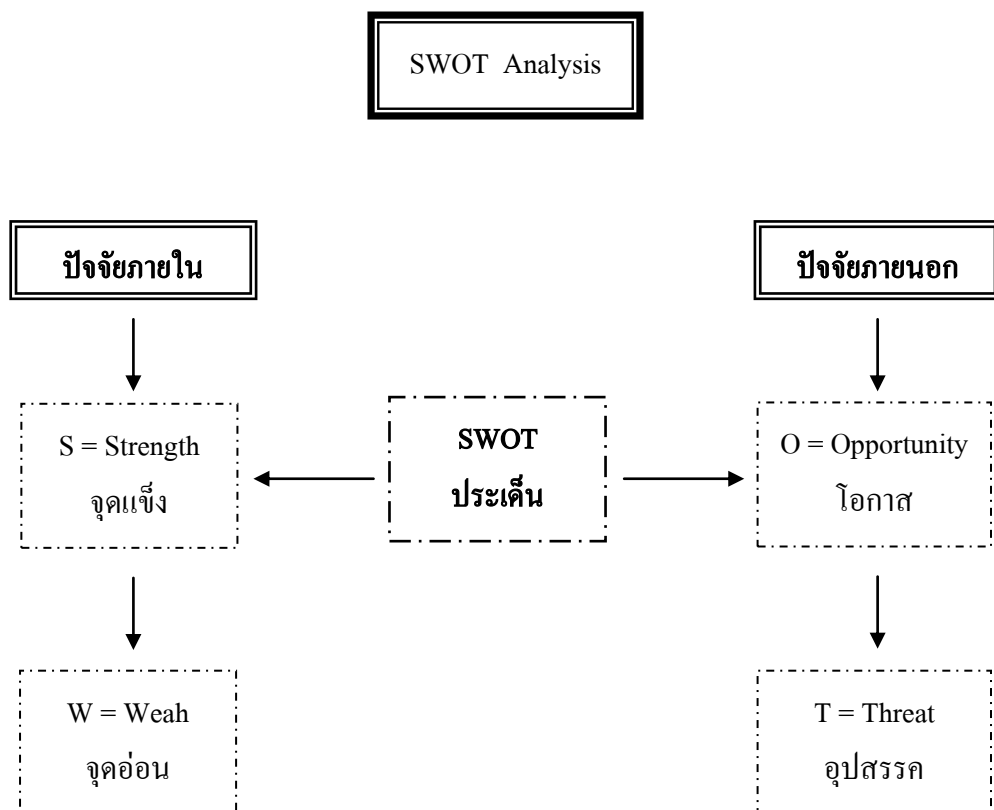
ขั้นตอนที่ 2 การรวบรวมข้อมูลและปัญหาสำคัญ

เก็บรวบรวมข้อมูลและปัญหาสำคัญของท้องถิ่น โดยให้นำแผนชุมชนมาพิจารณาประกอบการจัดทำแผนยุทธศาสตร์การพัฒนา พร้อมทั้งจัดลำดับความสำคัญของปัญหารวม 5 เกณฑ์ ประกอบด้วย

1. ขนาดของกลุ่มคนที่ได้ประโยชน์
2. ความร้ายแรงและเร่งด่วนของปัญหา
3. ความเสียหายที่จะเกิดขึ้นในอนาคต
4. การยอมรับร่วมกันของชุมชน
5. ความเป็นไปได้ในการแก้ไขปัญหา/การดำเนินการ

ขั้นตอนที่ 3 การวิเคราะห์ศักยภาพเพื่อประเมินสถานภาพการพัฒนาของท้องถิ่นในปัจจุบัน

การประเมินสถานภาพของท้องถิ่นในปัจจุบัน ต้องวิเคราะห์ถึงโอกาส และภาวะคุกคาม หรือข้อจำกัด อันเป็นสภาวะแวดล้อมภายนอกที่มีผลต่อการพัฒนาในด้านต่างๆ ของท้องถิ่น รวมทั้งการวิเคราะห์จุดอ่อน จุดแข็งของท้องถิ่น อันเป็นสภาวะแวดล้อมภายในท้องถิ่น โดยใช้เทคนิค SWOT Analysis



การวิเคราะห์จุดแข็ง (Strength = S) เป็นการพิจารณาปัจจัยภายในของหน่วยงานในส่วนที่ดี ความเข้มแข็ง ความสามารถ ศักยภาพ ส่วนที่ส่งเสริมความสำเร็จซึ่งจะพิจารณาในด้านต่างๆ

การวิเคราะห์จุดอ่อน (Weakness = W) เป็นการพิจารณาปัจจัยภายในหน่วยงานว่ามีส่วนเสีย ความอ่อนแอ ข้อจำกัด ความไม่พร้อม ซึ่งจะพิจารณาในด้านต่างๆ เช่นเดียวกับการวิเคราะห์จุดแข็ง

การวิเคราะห์โอกาส (Opportunity = O) เป็นการศึกษาสภาพแวดล้อมภายนอกที่มีสภาพเป็นอย่างไร โดยพิจารณาด้านเศรษฐกิจ สังคม การเมืองการปกครองและเทคโนโลยี

การวิเคราะห์ปัญหาอุปสรรคหรือข้อจำกัด (Threat = T) เป็นการศึกษาสภาพแวดล้อมภายนอกที่เป็นอุปสรรคหรือภาวะคุกคาม ก่อให้เกิดผลเสีย โดยพิจารณาด้านเศรษฐกิจ สังคม การเมืองการปกครอง และเทคโนโลยี

ขั้นตอนที่ 4 การกำหนดวิสัยทัศน์และภารกิจหลักการพัฒนาท้องถิ่น

นำขั้นตอนที่ 2 และขั้นตอนที่ 3 มากำหนดวิสัยทัศน์ และภารกิจหลักการพัฒนาท้องถิ่น

วิสัยทัศน์ (Vision) หมายถึง ถ้อยแถลงที่ระบุถึงสภาพการณ์ในอุดมคติ ซึ่งเป็น **“จุดเหมาะ”** ที่องค์กรปกครองส่วนท้องถิ่นต้องการให้เกิดขึ้นในอนาคตข้างหน้า

ภารกิจ (Mission) หมายถึง ข้อความหรือถ้อยแถลงที่แสดงถึงลักษณะหรือขอบข่ายในการดำเนินงานขององค์กรปกครองส่วนท้องถิ่นที่เกี่ยวกับลักษณะการบริหารและการจัดบริการสาธารณะ รวมทั้งแนวคิดเกี่ยวกับองค์กรหรือภาพลักษณ์ที่ต้องการนำเสนอและปณิธาน หรือปรัชญาในการดำเนินงานขององค์กรปกครองส่วนท้องถิ่น เป็นขอบเขตของบทบาทหน้าที่หลัก หรือขอบเขตของกิจกรรมที่มุ่งเน้นเป็นพิเศษที่องค์กรปกครองส่วนท้องถิ่นจะต้องดำเนินการเพื่อให้บรรลุวิสัยทัศน์ที่กำหนดไว้

ขั้นตอนที่ 5 การกำหนดจุดมุ่งหมายเพื่อการพัฒนาที่ยั่งยืน

การนำเอาวิสัยทัศน์และภารกิจหลักมาพิจารณากำหนดจุดมุ่งหมายเพื่อการพัฒนาที่ยั่งยืน เป็นการกำหนดขอบเขตหรือประเภทของกิจกรรมที่ควรดำเนินการ เพื่อสนับสนุนหรือนำไปสู่การบรรลุวิสัยทัศน์ และภารกิจหลักที่กำหนดไว้

ขั้นตอนที่ 6 การกำหนดวัตถุประสงค์การพัฒนาท้องถิ่น

เป็นการกำหนดผลสำเร็จที่ต้องการ โดยดำเนินการหลังจากที่ทราบภารกิจหลักที่ท้องถิ่นจะต้องทำแล้ว เพื่อนำท้องถิ่นไปสู่บรรลุความต้องการที่จะเป็นในอนาคต

ขั้นตอนที่ 7 การกำหนดและการบูรณาการแนวทางการพัฒนาท้องถิ่น

เมื่อได้ดำเนินการกำหนดวิสัยทัศน์ ภารกิจหลัก วัตถุประสงค์ และยุทธศาสตร์การพัฒนา โดยอาศัยพื้นฐานการวิเคราะห์ SWOT แล้ว ขั้นตอนต่อไป คือ กำหนดแนวทางการพัฒนาท้องถิ่นซึ่งแนว

ทางการพัฒนาท้องถิ่น หมายถึง แนวคิดหรือวิธีที่แยกค่ายันบ่งบอกถึงลักษณะการเคลื่อนไหวขององค์กรว่าจะก้าวไปสู่เป้าหมายที่ต้องการในอนาคตได้อย่างไร

ขั้นตอนที่ 8 การกำหนดเป้าหมายการพัฒนาท้องถิ่น

เป็นการกำหนดปริมาณ หรือจำนวนสิ่งที่ต้องการให้บรรลุในแต่ละแนวทางการพัฒนา ภายในเวลาที่กำหนด

ขั้นตอนที่ 9 การอนุมัติและประกาศใช้แผนยุทธศาสตร์การพัฒนา

คณะกรรมการสนับสนุนการวางแผนพัฒนาท้องถิ่น นำผลที่ได้จากขั้นตอนที่ 1 - 8 มาจัดทำร่างแผนยุทธศาสตร์การพัฒนาขององค์กรปกครองส่วนท้องถิ่น และเสนอต่อคณะกรรมการพัฒนาท้องถิ่น เพื่อพิจารณาและปรับปรุงก่อนนำเสนอต่อผู้บริหารท้องถิ่น

สำหรับองค์การบริหารส่วนตำบลให้ผู้บริหารท้องถิ่นเสนอร่างแผนยุทธศาสตร์การพัฒนาต่อสภาองค์การบริหารส่วนตำบล เพื่อให้ความเห็นชอบก่อน แล้วผู้บริหารท้องถิ่นจึงพิจารณาอนุมัติและประกาศใช้แผนยุทธศาสตร์การพัฒนาต่อไป

1.4 ประโยชน์ของการจัดทำแผนยุทธศาสตร์การพัฒนา

1.4.1 สามารถใช้เป็นกรอบทิศทางในการปฏิบัติงานได้อย่างชัดเจน เหมาะสม ทำให้การปฏิบัติงานเป็นไปในทิศทางเดียวกัน ลดความซ้ำซ้อนและการสิ้นเปลืองทรัพยากรในการบริหาร

1.4.2 เป็นกรอบแนวทางในการจัดทำแผนพัฒนาสามปี งบประมาณรายจ่ายประจำปี และแผนการดำเนินงานประจำปีได้

1.4.3 เป็นแนวทางให้ท้องถิ่นสามารถบริหารจัดการได้อย่างมีประสิทธิภาพ และสอดคล้องกับความต้องการ

ของชุมชน/หมู่บ้าน

1.4.4 สามารถกำกับดูแล ติดตาม และประเมินผลการพัฒนาได้



ส่วนที่ 2

สภาพทั่วไปและข้อมูลพื้นฐานขององค์การบริหารส่วนตำบลบ่อแสน

1. สภาพทั่วไป

1.1 ลักษณะที่ตั้ง

องค์การบริหารส่วนตำบลบ่อแสน เป็นตำบลหนึ่งในจำนวน 6 ตำบล ของอำเภอทับปุด จังหวัดพังงา ที่ทำการตั้งอยู่ หมู่ที่ 1 ห่างจากที่ว่าการอำเภอทับปุดไปทางทิศใต้ของอำเภอทับปุด ประมาณ 9 กิโลเมตร การเดินทางเข้าสู่พื้นที่โดยทางรถยนต์ ใช้เส้นทางสายทับปุด - พังงา โดยมีอาณาเขตติดต่อกับ ตำบลต่างๆ ดังนี้

ทิศเหนือ

จดตำบลทับปุดแลตำบลถ้ำทองหลวง อำเภอทับปุด จังหวัดพังงา

						(คน)	(คน)
1	บ้านนา	507	503	1,010	276	370	375
2	บ้านไสเสียด	466	439	905	264	339	336
3	บ้านคลองบ่อแสน	437	431	868	213	300	288
4	บ้านควน	837	863	1,700	330	576	598
5	บ้านใหญ่	438	434	872	194	321	324
6	บ้านบางทราย	373	390	763	243	284	299
7	บ้านท่าไทร	226	225	451	105	141	156
8	ท่าใหญ่	154	146	300	63	104	106
รวม		3,438	3,431	6,869	1,688	2,435	2,482

ตารางที่ 2 แสดงจำนวนประชากรของตำบลบ่อแสนโดยจำแนกตามช่วงอายุ ข้อมูลจากสำนักงานทะเบียนและบัตร

อำเภอทับปุด จังหวัดพังงา ณ เดือน มิถุนายน 2554

หมู่ ที่	ชื่อหมู่บ้าน	ช่วงอายุปี													
		0 - 5 ปี		6 - 14 ปี		15 - 25 ปี		26 - 39 ปี		40 - 49 ปี		50 - 59 ปี		60 ปีขึ้นไป	
		ชาย	หญิง	ชาย	หญิง	ชาย	หญิง	ชาย	หญิง	ชาย	หญิง	ชาย	หญิง	ชาย	หญิง
1	บ้านนา	43	38	68	63	83	79	139	126	61	69	44	58	69	70
2	บ้านไสเสียด	29	27	57	51	85	67	94	87	76	81	53	57	71	69
3	บ้านคลองบ่อ แสน	47	42	62	74	79	65	107	103	59	59	32	35	51	53
4	บ้านควน	85	86	120	123	146	156	227	207	109	116	78	74	72	101
5	บ้านใหญ่	35	31	65	49	68	64	115	109	58	55	29	43	71	78
6	บ้านบางทราย	27	19	40	48	62	54	90	83	60	59	51	53	43	74
7	บ้านท่าไทร														
8	บ้านท่าใหญ่	15	7	24	21	31	31	34	34	25	27	15	11	9	14

2. สภาพทางเศรษฐกิจ

2.1 การประกอบอาชีพ

ประชากรในตำบลบ่อแสน ส่วนใหญ่ประกอบอาชีพเกษตรกรรม ได้แก่ การทำสวนยางพารา สวนปาล์ม น้ำมัน สวนผลไม้ และเลี้ยงสัตว์

ทั้งนี้ การประกอบอาชีพยังต้องพึ่งพาจากธรรมชาติเป็นส่วนใหญ่ เนื่องจากอาชีพโดยส่วนใหญ่ของตำบล บ่อแสนเป็นอาชีพที่ยึดเอาทรัพยากรธรรมชาติเป็นวัตถุดิบเป็นสำคัญ

สำหรับอาชีพนอกภาคเกษตรกรรม ได้แก่ การรับจ้างและการค้าขาย ซึ่งการรับจ้างเป็นการรับจ้างแรงงานภายในตำบล และตำบลใกล้เคียง สำหรับการค้าขายเป็นไปตามลักษณะการขายของเบ็ดเตล็ดภายในหมู่บ้าน หรือรับซื้อผลผลิตทางการเกษตรภายในตำบล และตำบลใกล้เคียงมาจำหน่าย

3. สภาพทางสังคม

3.1 การศึกษา

- องค์การบริหารส่วนตำบลบ่อแสน มีสถานศึกษาในพื้นที่จำนวน 6 แห่ง คือ
 - โรงเรียนบ้านบ่อแสน
 - โรงเรียนไทยรัฐวิทยา
 - โรงเรียนทับปุดวิทยา
 - โรงเรียนตรีปิยะหือสลามียะห์
 - โรงเรียนสังคมอิสลามวิทยา
 - วิทยาลัยชุมชน
- ศูนย์พัฒนาเด็กเล็ก จำนวน 4 ศูนย์
 - ศูนย์พัฒนาเด็กเล็กองค์การบริหารส่วนตำบลบ่อแสน
 - ศูนย์พัฒนาเด็กเล็กบ้านควน
 - ศูนย์พัฒนาเด็กเล็กบ้านนา
 - ศูนย์พัฒนาเด็กเล็กบ้านคลองบ่อแสน

3.2 สถาบันและองค์กรทางศาสนา

ตำบลบ่อแสน ประชากรส่วนใหญ่นับถือศาสนาอิสลาม มีมัสยิดจำนวน 10 แห่งและมีวัด จำนวน 1 แห่ง

3.3 การสาธารณสุข

การบริการด้านสาธารณสุขขององค์การบริหารส่วนตำบลบ่อแสน มีศูนย์บริการสาธารณสุข จำนวน 1 แห่ง คือ โรงพยาบาลส่งเสริมสุขภาพตำบลบ่อแสน ตั้งอยู่หมู่ที่ 2 ซึ่งมุ่งเน้นการส่งเสริมสุขภาพอนามัย การให้ภูมิคุ้มกันโรค การป้องกันโรค การระงับโรคติดต่อ และการวางแผนครอบครัว

3.4 ความปลอดภัยในชีวิตและทรัพย์สิน

- มีที่พักสายตรวจ จำนวน 1 แห่ง ตั้งอยู่หมู่ที่ 1 มีเจ้าหน้าที่ตำรวจประจำอยู่ 1 นาย โดยมีนายดาบตำรวจเป็นหัวหน้าสายตรวจ

4. การบริการขั้นพื้นฐาน

4.1 การโทรคมนาคม

มีโทรศัพท์สาธารณะตามหมู่บ้านต่างๆ

4.2 การไฟฟ้า

ในเขตตำบลบ่อแสนมีไฟฟ้าเข้าถึงทุกหมู่บ้าน และมีไฟฟ้าใช้เกือบทุกครัวเรือน

5. แหล่งทรัพยากรธรรมชาติ

5.1 ทรัพยากรธรรมชาติในพื้นที่

พื้นที่ป่าที่สำคัญ ได้แก่ ป่าเขาเต่า ป่าเขาตอย/เขานางหงส์ ป่าชายเลน

5.2 แหล่งน้ำธรรมชาติ

5.2.1 มีน้ำตก จำนวน 1 แห่ง

5.2.2 มีลำน้ำ, ลำห้วย จำนวน 7 แห่ง

5.3 แหล่งน้ำที่สร้างขึ้น

มีบ่อน้ำตื้นและสระเก็บน้ำ ในหมู่ที่ 1,5,6,7,8

5.4 แหล่งท่องเที่ยว

ตำบลบ่อแสน มีแหล่งท่องเที่ยวที่มีธรรมชาติสวยงาม คือ น้ำตกเต่าทอง

6. การบริหาร

ตำบลบ่อแสน ยกฐานะจากสภาตำบลบ่อแสน เป็นองค์การบริหารส่วนตำบลบ่อแสนตามที่กระทรวงมหาดไทย ได้มีประกาศลงวันที่ 19 มกราคม 2539 จัดตั้งเป็นองค์การบริหารส่วนตำบล และมีผลบังคับใช้ ในวันที่ 30 มีนาคม 2539

6.1 โครงสร้างและกระบวนการบริหารงานขององค์การบริหารส่วนตำบล

องค์การบริหารส่วนตำบลบ่อแสน มีฐานะเป็นนิติบุคคล และเป็นราชการบริหารส่วนท้องถิ่น องค์ประกอบแบ่งได้ 2 ส่วน คือ

1) สภาองค์การบริหารส่วนตำบล ทำหน้าที่นิติบัญญัติ และควบคุมฝ่ายบริหาร ประกอบด้วย สมาชิกสภาองค์การบริหารส่วนตำบล ที่มาจากการเลือกตั้งจากประชาชนในหมู่บ้าน จำนวน 18 คน (หมู่บ้านละ 2 คน) อยู่ในตำแหน่งคราวละ 4 ปี สภาองค์การบริหารส่วนตำบล มีประธานสภา 1 คน รองประธานสภา 1 คน ซึ่งนายอำเภอแต่งตั้งจากสมาชิกสภาองค์การบริหารส่วนตำบล ตามมติของสมาชิกสภาองค์การบริหารส่วนตำบล

บัญชีรายชื่อสมาชิกสภาองค์การบริหารส่วนตำบลบ่อแสน

ลำดับ	ชื่อ - สกุล	ตำแหน่ง	วันที่ครบวาระ
1	นายสมปอง หัสনী	ส.อบต.ม.1	30 สิงหาคม 2555
2	นายอมรศักดิ์ กะมินสิน	ส.อบต.ม.1	30 สิงหาคม 2555
3	นายประยุทธ์ จำรูญกิจ	ส.อบต.ม.2	30 สิงหาคม 2555
4	นายธีรยุทธ สุขจิตต์	ส.อบต.ม.2	30 สิงหาคม 2555
5	นายจ้านง หอมหวาน	ส.อบต.ม.3	30 สิงหาคม 2555
6	นายธีรยุทธ ผลการ	ส.อบต.ม.3	30 สิงหาคม 2555
7	นายอาณัติ สุมาลี	ส.อบต.ม.4	30 สิงหาคม 2555
8	นายอัปคลหอรัด บุญเต็ม	ส.อบต.ม.4	30 สิงหาคม 2555
9	นายนฤสรณ์ หัสনী	ส.อบต.ม.5	30 สิงหาคม 2555
10	นายโสภณ เผ่าชารี	ส.อบต.ม.5	30 สิงหาคม 2555
11	นายวิจิต บุญโล่ง	ส.อบต.ม.6	30 สิงหาคม 2555
12	นายหรรเจต ผลการ	ประธานสภา	30 สิงหาคม 2555
13	นายมาสาต ธรรมรักษ์	ส.อบต.ม.7	30 สิงหาคม 2555
14	นายสมชาย อาคผล	ส.อบต.ม.7	30 สิงหาคม 2555
15	นายสุรพงษ์ ศรีมัน	รองประธานสภา	30 สิงหาคม 2555
16	นายศักดิ์ ศรีมัน	ส.อบต.ม.8	30 สิงหาคม 2555

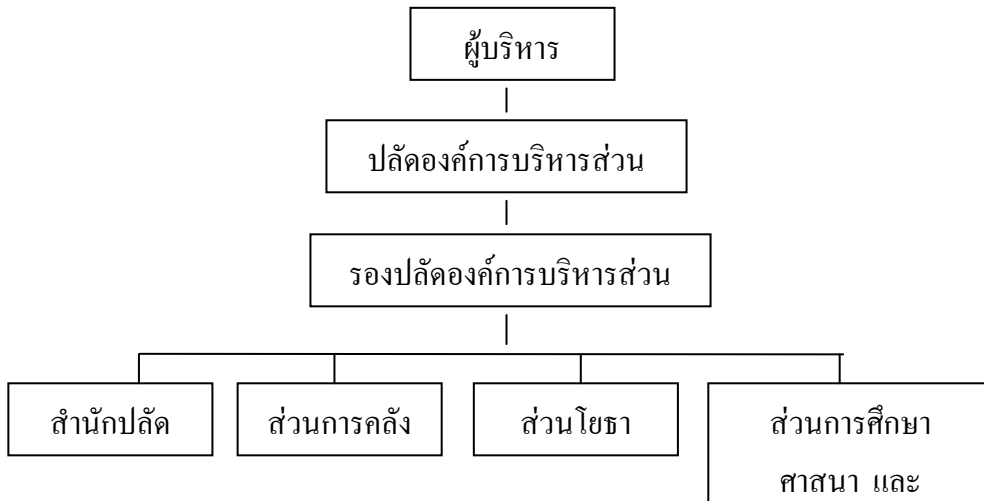
2) คณะผู้บริหาร ทำหน้าที่บริหารกิจการขององค์การบริหารส่วนตำบลตามกฎหมาย ประกอบด้วย นายกองกิจการบริหารส่วนตำบล 1 คน รองนายกองกิจการบริหารส่วนตำบล 2 คน และ เลขานุการนายกองกิจการบริหารส่วนตำบล จำนวน 1 คน ซึ่งนายกองกิจการบริหารส่วนตำบลเป็นผู้แต่งตั้ง

บัญชีรายชื่อคณะผู้บริหารองค์การบริหารส่วนตำบลบ่อแสน

ลำดับ	ชื่อ - สกุล	ตำแหน่ง	วันที่ครบวาระ
1	นายสมพร โบบทอง	นายกองกิจการบริหารส่วนตำบล	30 สิงหาคม 2555
2	นายอะหมาด หมาดสตูล	รองนายกองกิจการบริหารส่วนตำบล	30 สิงหาคม 2555
3	นายสุภาพ คาวิจิตร	รองนายกองกิจการบริหารส่วนตำบล	30 สิงหาคม 2555
4	นายณภัทร ผลการ	เลขานุการนายกองกิจการบริหารส่วนตำบล	30 สิงหาคม 2555

การบริหารงานขององค์การบริหารส่วนตำบลบ่อแสน มีปลัดองค์การบริหารส่วนตำบลเป็นผู้บังคับบัญชา ของพนักงาน และเจ้าหน้าที่รับผิดชอบงานประจำทั่วไปขององค์การบริหารส่วนตำบล โดยแบ่งส่วนการบริหารงาน ออกเป็น 4 ส่วน โดยมีหัวหน้าส่วนราชการ เรียกว่า หัวหน้าส่วน เป็นผู้บังคับบัญชาของส่วนราชการภายใน มีลักษณะโครงสร้างการบริหารงานองค์การบริหารส่วนตำบลบ่อแสน ดังนี้

โครงสร้างการบริหารงานองค์การบริหารส่วนตำบลบ่อแสน



6.2 อัตรากำลังของเจ้าหน้าที่ องค์การบริหารส่วนตำบลบ่อแสน

สำนัก/ฝ่าย	พนักงานส่วนตำบล	พนักงานจ้าง	รวม
สำนักปลัด	6	8	14
ส่วนการคลัง	2	2	4
ส่วนโยธา	1	6	7
ส่วนการศึกษา ศาสนา และวัฒนธรรม	-	14	14
รวม	9	30	39

6.3 สภาพทางการคลัง

ฐานะการคลังขององค์การบริหารส่วนตำบล ย้อนหลัง 3 ปี งบประมาณ (พ.ศ. 2551 -2553)

รายได้รวมทั้งปี งบประมาณ พ.ศ. 2551	19,498,509.94	แยกเป็น
- รายได้ที่องค์การบริหารส่วนตำบลจัดเก็บเอง	176,913.40	บาท
- รายได้ที่ส่วนราชการต่างๆ จัดเก็บให้	9,721,096.54	บาท

- เงินอุดหนุนจากรัฐบาล	9,600,500.00	บาท
รายได้รวมทั้งปี ประจำปีงบประมาณ พ.ศ. 2552	20,087,756.00	แยกเป็น
- รายได้ที่องค์การบริหารส่วนตำบลจัดเก็บเอง	449,180.25	บาท
- รายได้ที่ส่วนราชการต่างๆ จัดเก็บให้	10,369,977.21	บาท
- เงินอุดหนุนจากรัฐบาล	9,268,598.54	บาท
รายได้รวมทั้งปี ประจำปีงบประมาณ พ.ศ. 2553	24,089,044.58	แยกเป็น
- รายได้ที่องค์การบริหารส่วนตำบลจัดเก็บเอง	407,918.48	บาท
- รายได้ที่ส่วนราชการต่างๆ จัดเก็บให้	13,701,036.52	บาท
- เงินอุดหนุนจากรัฐบาล	9,980,089.58	บาท



ส่วนที่ 3

การวิเคราะห์ศักยภาพการพัฒนาท้องถิ่น

3.1 หลักการและแนวคิดในการจัดทำแผนพัฒนาท้องถิ่น

3.1.1 การพัฒนาตามแผนพัฒนาเศรษฐกิจและสังคมแห่งชาติ ฉบับที่ 10 (พ.ศ. 2550 - 2554) มุ่งพัฒนาสู่ “สังคมอยู่เย็นเป็นสุขร่วมกัน” ภายใต้แนวปฏิบัติของ “ปรัชญาของเศรษฐกิจพอเพียง” ได้กำหนดวิสัยทัศน์และ พันธกิจของการพัฒนาประเทศไว้ดังนี้

1) วิสัยทัศน์ประเทศไทย

มุ่งพัฒนาสู่ “สังคมอยู่เย็นเป็นสุขร่วมกัน (Green and Happiness Society) คนไทยมีคุณธรรม นำความรู้ รู้เท่าทันโลก ครอบครัวยุติธรรม ชุมชนเข้มแข็ง สังคมสันติสุข เศรษฐกิจมีคุณภาพ เสถียรภาพ และเป็นธรรม สิ่งแวดล้อมมีคุณภาพและทรัพยากรธรรมชาติยั่งยืน อยู่ภายใต้ระบบบริหารจัดการประเทศที่มีธรรมาภิบาล ดำรงไว้ซึ่งระบอบประชาธิปไตยอันมีพระมหากษัตริย์ทรงเป็นประมุข และอยู่ในประชาคมโลก ได้อย่างมีศักดิ์ศรี”

2) พันธกิจ

เพื่อให้การพัฒนาประเทศในระยะแผนพัฒนาและสังคมแห่งชาติ ฉบับที่ 10 (พ.ศ. 2550 - 2554) มุ่งสู่ “สังคมอยู่เย็นเป็นสุขร่วมกัน” ภายใต้แนวปฏิบัติของ “ปรัชญาของเศรษฐกิจพอเพียง” เห็นควรกำหนดพันธกิจของการพัฒนาประเทศ ดังนี้

1) พัฒนาคนให้มีคุณภาพ คุณธรรม นำความรอบรู้อย่างเท่าทัน มีสุขภาวะที่ดีอยู่ในครอบครัวที่อบอุ่น ชุมชนที่เข้มแข็ง พึ่งตนเองได้ มีความมั่นคงในการดำรงชีวิตอย่างมีศักดิ์ศรีภายใต้คุณภาพของความหลากหลายทางวัฒนธรรม ทรัพยากรธรรมชาติและสิ่งแวดล้อม

2) เสริมสร้างเศรษฐกิจให้มีคุณภาพ เสถียรภาพ และเป็นธรรม มุ่งปรับโครงสร้างเศรษฐกิจของประเทศให้สามารถแข่งขันได้ มีภูมิคุ้มกันความเสี่ยงจากความผันผวนของสภาพแวดล้อมในยุคโลกาภิวัตน์บนพื้นฐานการบริหารเศรษฐกิจส่วนรวมอย่างมีประสิทธิภาพ มีระดับการออมที่พอเพียง มีการปรับโครงสร้างการผลิตและบริการบนฐานความรู้และนวัตกรรม ใช้จ่ายเงินของความหลากหลายทางชีวภาพและเอกลักษณ์ความเป็นไทย ควบคู่กับการเชื่อมโยงกับต่างประเทศ และการพัฒนาปัจจัยสนับสนุนด้านโครงสร้างพื้นฐานและโลจิสติกส์ พลังงาน กฎกติกา และกลไกสนับสนุนการแข่งขันและกระจายผลประโยชน์อย่างเป็นธรรม

3) ดำรงความหลากหลายทางชีวภาพและสร้างความมั่นคงของฐานทรัพยากรธรรมชาติและคุณภาพสิ่งแวดล้อม สร้างความสมดุลระหว่างการอนุรักษ์และการใช้ประโยชน์อย่างยั่งยืน เป็นธรรม และมีการสร้างสรรคคุณค่า สนับสนุนให้ชุมชนมีองค์ความรู้และสร้างภูมิคุ้มกันเพื่อคุ้มครองฐานทรัพยากรธรรมชาติ คุ้มครองสิทธิและส่งเสริมบทบาทของชุมชนในการบริหารจัดการทรัพยากร ปรับแบบแผนการผลิต และการบริโภคที่เป็นมิตรกับสิ่งแวดล้อม ตลอดจนรักษาผลประโยชน์ของชาติและจากข้อตกลงตามพันธกรณีระหว่างประเทศ

4) พัฒนาระบบบริหารจัดการประเทศให้เกิดธรรมาภิบาลภายใต้ระบอบประชาธิปไตยอันมีพระมหากษัตริย์เป็นประมุข มุ่งสร้างกลไกและกฎระเบียบที่เอื้อต่อการกระจายผลประโยชน์จากการพัฒนาสู่ทุกภาคี ควบคู่กับการเสริมสร้างความโปร่งใส สุจริต ยุติธรรม รับผิดชอบต่อสาธารณะ มีการกระจายอำนาจ และกระบวนการทุกภาคส่วนมีส่วนร่วมในการตัดสินใจ ส่งเสริมความเป็นธรรมทางเศรษฐกิจ สังคม และการใช้ทรัพยากร

วัตถุประสงค์และเป้าหมายหลัก

เพื่อให้สอดคล้องกับบริบทการเปลี่ยนแปลงที่ประเทศไทยจะต้องปรับตัวในอนาคต และเพื่อก้าวไปสู่วิสัยทัศน์การพัฒนาที่พึงปรารถนาในระยะยาว การพัฒนาประเทศในระยะ 5 ปี ของแผนเศรษฐกิจและสังคมแห่งชาติ ฉบับที่ 10 (พ.ศ. 2550 - 2554) จึงได้กำหนดวัตถุประสงค์และเป้าหมายหลักของการพัฒนาไว้ ดังนี้

วัตถุประสงค์

- 1) เพื่อสร้างโอกาสการเรียนรู้คู่คุณธรรม จริยธรรมอย่างต่อเนื่องที่ขับเคลื่อนด้วยการเชื่อมโยงบทบาทครอบครัว สถาบันศาสนาและสถาบันการศึกษา เสริมสร้างบริการสุขภาพอย่างสมดุลระหว่างการส่งเสริม การป้องกัน การรักษา และการฟื้นฟูสมรรถภาพ และสร้างความปลอดภัยในชีวิตและทรัพย์สิน
- 2) เพื่อเพิ่มศักยภาพของชุมชน เชื่อมโยงเครือข่าย เป็นรากฐานการพัฒนาเศรษฐกิจ คุณภาพชีวิต และอนุรักษ์ฟื้นฟูใช้ประโยชน์ทรัพยากรธรรมชาติและสิ่งแวดล้อมอย่างยั่งยืน นำไปสู่การพึ่งตนเองและลดปัญหาความยากจนอย่างบูรณาการ
- 3) เพื่อปรับโครงสร้างการผลิตสู่การเพิ่มคุณค่า (Value Creation) ของสินค้าและบริการบนฐานความรู้และนวัตกรรม รวมทั้งสนับสนุนให้เกิดความเชื่อมโยงระหว่างสาขาการผลิต เพื่อทำให้มูลค่าการผลิตสูงขึ้น
- 4) เพื่อสร้างภูมิคุ้มกัน (Safety Net) และระบบบริหารความเสี่ยงให้กับภาคการเงิน การคลัง พลังงาน ตลาดปัจจัยการผลิต ตลาดแรงงาน และการลงทุน

5) เพื่อสร้างระบบการแข่งขันด้านการค้าและการลงทุนให้เป็นธรรม และคำนึงถึงผลประโยชน์ของประเทศ รวมทั้งสร้างกลไกในการกระจายผลประโยชน์จากการพัฒนาสู่ประชาชนในทุกภาคส่วนอย่างเป็นธรรม

6) เพื่อเสริมสร้างความอุดมสมบูรณ์ของทรัพยากรธรรมชาติและคุณค่าความหลากหลายทางชีวภาพ ควบคู่กับการรักษาคุณภาพสิ่งแวดล้อมให้เป็นฐานที่มั่นคงของการพัฒนาประเทศ และการดำรงชีวิตของคนไทยทั้งในรุ่นปัจจุบันและอนาคต รวมทั้งสร้างกลไกในการรักษาผลประโยชน์ของชาติอย่างเป็นธรรม และอย่างยั่งยืน

7) เพื่อเสริมสร้างธรรมาภิบาลในการบริหารจัดการประเทศสู่ภาครัฐ ภาคธุรกิจเอกชน และภาคประชาชน ขยายบทบาทขีดความสามารถขององค์กรปกครองส่วนท้องถิ่น ควบคู่กับการเสริมสร้างกลไก และกระบวนการมีส่วนร่วมในการพัฒนาวัฒนธรรมประชาธิปไตยให้เกิดผลในทางปฏิบัติต่อการอยู่ร่วมกันอย่างสันติสุข

เป้าหมายการพัฒนาคุณภาพคนและความเข้มแข็งของชุมชน

เพื่อให้เป็นไปตามวัตถุประสงค์ดังกล่าว ได้กำหนดเป้าหมายการพัฒนาของแผนพัฒนาเศรษฐกิจและสังคมแห่งชาติ ฉบับที่ 10 ดังนี้

1) การพัฒนาคน

1.1 คนไทยทุกคนได้รับการพัฒนาให้มีความพร้อมทั้งด้านร่างกาย สติปัญญา คุณธรรม จริยธรรม อารมณ์ มีความสามารถในการแก้ปัญหา มีทักษะในการประกอบอาชีพ มีความมั่นคงในการดำรงชีวิตอย่างมีศักดิ์ศรี ครอบคลุมทุกกลุ่มเป้าหมายเพื่อเสริมสร้างศักยภาพให้กับตนเองที่จะนำไปสู่ความเข้มแข็งของครอบครัว ชุมชน และสังคมไทยสามารถอยู่ร่วมกันอย่างสงบสุข

1.2 เพิ่มจำนวนปีการศึกษาเฉลี่ยของคนไทยเป็น 10 ปี พัฒนากำลังแรงงานระดับกลางที่มีคุณภาพเพิ่มเติมเป็นร้อยละ 60 ของกำลังแรงงานทั้งหมด และเพิ่มสัดส่วนบุคลากรด้านการวิจัย และพัฒนาเป็น 10 คนต่อประชากร 10,000 คน

1.3 อายุคาดหมายเฉลี่ยของคนไทยสูงขึ้นเป็น 80 ปี ควบคู่กับการลดอัตราเพิ่มของการเจ็บป่วยด้วยโรคป้องกันได้ใน 5 อันดับแรก คือ หัวใจ ความดันโลหิตสูง เบาหวาน หลอดเลือดสมอง และมะเร็ง นำไปสู่การเพิ่มผลิตภาพแรงงาน และลดรายจ่ายด้านสุขภาพของบุคคลลงในระยะยาว

2) การพัฒนาชุมชนและแก้ปัญหาความยากจน ทุกชุมชนมีแผนชุมชนแบบมีส่วนร่วม และองค์กรปกครองส่วนท้องถิ่นนำแผนชุมชนไปใช้ประกอบการจัดสรรงบประมาณเพิ่มกิจกรรมสร้างสรรค์ สังคมและบรรเทาปัญหาอาชญากรรม ยาเสพติด และขยายโอกาสการเข้าถึงแหล่งทุน การมีส่วนร่วมในการตัดสินใจ และลดสัดส่วนผู้อยู่ใต้เส้นความยากจนลงเหลือร้อยละ 4 ภายในปี 2554

3) เป้าหมายด้านเศรษฐกิจ ปรับโครงสร้างเศรษฐกิจ สัดส่วนภาคเศรษฐกิจในประเทศต่อการค้าระหว่างประเทศเพิ่มขึ้นเป็นร้อยละ 75 ภายในปี 2554 และสัดส่วนภาคการผลิตเกษตรและอุตสาหกรรมเกษตรเพิ่มขึ้นร้อยละ 15 ภายในปี 2554 อัตราเงินเฟ้อทั่วไปเฉลี่ยร้อยละ 3.0 - 3.5 ต่อปี

สัดส่วนหนี้สาธารณะต่อผลิตภัณฑ์มวลรวมในประเทศ ไม่เกินร้อยละ 50 และความยืดหยุ่นการใช้พลังงานเฉลี่ยไม่เกิน 1:1 ในระยะของแผนพัฒนาเศรษฐกิจและสังคมแห่งชาติ ฉบับที่ 10 เพิ่มสัดส่วนรายได้ของกลุ่มที่รายได้สูงสุดร้อยละ 20 แรกต่อรายได้ของกลุ่มที่มีรายได้ต่ำสุดร้อยละ 20 ไม่เกิน 10 เท่าภายในปี 2554 และสัดส่วนผลผลิตของวิสาหกิจขนาดกลางและขนาดย่อมต่อผลิตภัณฑ์มวลรวมในประเทศ ไม่ต่ำกว่าร้อยละ 40 ในระยะของแผนพัฒนาเศรษฐกิจและสังคมแห่งชาติ ฉบับที่ 10

4) เป้าหมายการสร้างความมั่นคงของฐานทรัพยากรและสิ่งแวดล้อม รักษาความอุดมสมบูรณ์ของฐานทรัพยากรและความหลากหลายทางชีวภาพให้มีพื้นที่ป่าไม้ไว้ไม่น้อยกว่าร้อยละ 33 และต้องเป็นพื้นที่ป่าอนุรักษ์ไม่น้อยกว่าร้อยละ 18 ของพื้นที่ประเทศ รวมทั้งรักษาพื้นที่ทำการเกษตรในเขตชลประทานไว้ไม่น้อยกว่า 31,000,000 ไร่ และรักษาคุณภาพสิ่งแวดล้อมให้อยู่ในระดับที่เหมาะสมต่อการดำรงคุณภาพชีวิตที่ดี และไม่เป็นภัยคุกคามต่อระบบนิเวศ ตลอดจนคุณภาพชีวิตของคนไทย โดยรักษาคุณภาพน้ำในลุ่มน้ำต่างๆ และแหล่งน้ำธรรมชาติให้อยู่ในเกณฑ์พอใช้และดี คุณภาพอากาศอยู่ในเกณฑ์มาตรฐาน ควบคุมอัตราการผลิตขยะในเขตเมือง และของเสียอันตรายจากชุมชนและอุตสาหกรรมได้รับการจัดการอย่างถูกต้อง รวมทั้งให้มีระบบฐานข้อมูลความหลากหลายทางชีวภาพที่สมบูรณ์ระดับประเทศ 1 ระบบ

5) เป้าหมายด้านธรรมาภิบาล มุ่งให้ธรรมาภิบาลของประเทศดีขึ้น มีคะแนนภาพลักษณ์ของความโปร่งใสอยู่ที่ 5.0 ภายในปี 2554 ระบบราชการมีขนาดที่เหมาะสม และมีการดำเนินงานที่คุ้มค่าเพิ่มขึ้น ลดกำลังคนภาครัฐการให้ได้รับร้อยละ 10 ภายในปี 2554 ธรรมาภิบาลในภาคธุรกิจเอกชนเพิ่มขึ้น ท้องถิ่นมีขีดความสามารถในการจัดเก็บรายได้ และมีอิสระในการพึ่งตนเองมากขึ้น ภาคประชาชน มีความเข้มแข็ง รัฐสิทธิ หน้าที่ และมีส่วนร่วมมากขึ้นในการตัดสินใจ และรับผิดชอบในการบริหารจัดการประเทศ พร้อมสร้างองค์ความรู้เกี่ยวกับประชาธิปไตย และ ธรรมาภิบาลในบริบทไทย ให้มีการศึกษาวิจัย พัฒนาองค์ความรู้ในด้านวัฒนธรรมประชาธิปไตย วัฒนธรรมธรรมา-ภิบาล และวัฒนธรรมสันติวิธีเพิ่มขึ้นในระยะของแผนพัฒนาเศรษฐกิจและสังคมแห่งชาติ ฉบับที่ 10

ยุทธศาสตร์การพัฒนาประเทศ

ภายใต้บริบทการเปลี่ยนแปลงในกระแสโลกาภิวัตน์ที่ปรับเปลี่ยนเร็วและสลับซับซ้อนมากขึ้นจะส่งผลกระทบต่อทั้งที่เป็น โอกาสและข้อจำกัดต่อการพัฒนาประเทศไทยในอนาคตเป็นอย่างมาก ซึ่งจำเป็นต้องมีการเตรียมความพร้อมและรู้จักนำศักยภาพที่มีอยู่มาปรับใช้ให้เป็นประโยชน์ ทั้งนี้ การประเมินสถานะของประเทศในเวทีโลกและการประเมินสถานภาพทุนของประเทศในระยะที่ผ่านมา ได้สะท้อนให้เห็นโอกาสและข้อจำกัด รวมทั้งจุดแข็งและจุดอ่อนของประเทศ ซึ่งสามารถนำไปเป็นแนวทางกำหนดยุทธศาสตร์การพัฒนาประเทศภายใต้สภาวะแวดล้อมดังกล่าวได้อย่างเหมาะสมต่อไป โดยการเสริมสร้างความแข็งแกร่งของโครงสร้างของระบบต่างๆ ภายในประเทศให้มีศักยภาพแข่งขันได้ในกระแสโลกา-ภิวัตน์ และสร้างฐานความรู้ให้เป็นภูมิคุ้มกันต่อการเปลี่ยนแปลงต่างๆ ได้อย่างรู้เท่าทัน ควบคู่ไปกับการกระจายการพัฒนาที่เป็นธรรม และเสริมสร้างความเท่าเทียมกันของกลุ่มคนในสังคม และความเข้มแข็งของชุมชนท้องถิ่น พร้อมทั้งฟื้นฟูและอนุรักษ์ทรัพยากรธรรมชาติและคุณภาพสิ่งแวดล้อมให้คงความสมบูรณ์เป็นรากฐานการพัฒนาที่

มั่นคง และเป็นฐานการดำรงวิถีชีวิตของชุมชนและสังคมไทย ตลอดจนการเสริมสร้างธรรมาภิบาลในการบริหารจัดการประเทศทุกระดับ อันจะนำไปสู่การพัฒนาประเทศที่มั่นคงและยั่งยืน สามารถดำรงอยู่ในประชาคมโลกได้อย่างมีเกียรติภูมิและมีศักดิ์ศรี โดยมียุทธศาสตร์การพัฒนาที่สำคัญในระยะแผนพัฒนาเศรษฐกิจและสังคมแห่งชาติ ฉบับที่ 10 ดังนี้

1. ยุทธศาสตร์การพัฒนาคุณภาพคนและสังคมไทยสู่สังคมแห่งภูมิปัญญาและการเรียนรู้

1.1 การพัฒนาคนให้มีคุณธรรมนำความรู้ เกิดภูมิคุ้มกัน โดยพัฒนาจิตใจควบคู่กับการพัฒนาการเรียนรู้ของคนทุกกลุ่มวัยตลอดชีวิต และสามารถจัดการกับองค์ความรู้ ทั้งภูมิปัญญาท้องถิ่นและองค์ความรู้สมัยใหม่ เพื่อนำไปใช้ในการพัฒนาเศรษฐกิจและสังคม

1.2 การเสริมสร้างสุขภาพคนไทยให้มีสุขภาพแข็งแรงทั้งกายและใจ อยู่ในสภาพแวดล้อมที่น่าอยู่ เน้นการพัฒนาระบบสุขภาพอย่างครบวงจร

1.3 การเสริมสร้างคนไทยให้อยู่ร่วมกันในสังคมได้อย่างสันติสุข การดำรงชีวิตอย่างมั่นคงทั้งในระดับครอบครัวและชุมชน สร้างโอกาสในการเข้าถึงแหล่งทุน ส่งเสริมการดำรงชีวิตที่มีความปลอดภัย น่าอยู่ บนพื้นฐานของความยุติธรรมในสังคม

2. ยุทธศาสตร์การสร้างความเข้มแข็งของชุมชนและสังคมให้เป็นรากฐานที่มั่นคงของประเทศ

2.1 การบริหารจัดการกระบวนการชุมชนเข้มแข็ง ด้วยการส่งเสริมการรวมตัว ร่วมคิด ร่วมทำ ในรูปแบบที่หลากหลาย และจัดกิจกรรมอย่างต่อเนื่องตามความพร้อมของชุมชน

2.2 การสร้างความมั่นคงของเศรษฐกิจชุมชน เน้นการผลิตเพื่อการบริโภคอย่างพอเพียง ส่งเสริมการร่วมลงทุนระหว่างเครือข่ายองค์กรชุมชนกับองค์กรปกครองส่วนท้องถิ่น พร้อมทั้งสร้างระบบบ่มเพาะวิสาหกิจชุมชนควบคู่กับการพัฒนาความรู้และทักษะในการประกอบอาชีพ

2.3 การเสริมสร้างศักยภาพของชุมชนในการอยู่ร่วมกันกับทรัพยากรธรรมชาติและสิ่งแวดล้อมอย่างสันติและเกื้อกูล ส่งเสริมสิทธิชุมชนและกระบวนการมีส่วนร่วมของชุมชนในการสงวน อนุรักษ์ ฟื้นฟู พัฒนา ใช้ประโยชน์และเพิ่มประสิทธิภาพการบริหารจัดการ รวมทั้งสร้างกลไกในการปกป้องคุ้มครองทรัพยากรธรรมชาติและสิ่งแวดล้อมในท้องถิ่น

3. ยุทธศาสตร์การปรับโครงสร้างการผลิตให้สมดุลและยั่งยืน

3.1 การปรับโครงสร้างการผลิตเพื่อเพิ่มผลิตภาพและคุณค่าของสินค้าและบริการ บนฐานความรู้และความเป็นไทย จากองค์ความรู้สมัยใหม่ ภูมิปัญญาท้องถิ่นและนวัตกรรม และการบริหารจัดการที่ดี รวมทั้งสร้างบรรยากาศการลงทุนที่ดีด้วยการพัฒนาโครงสร้างพื้นฐาน และระบบโลจิสติกส์ การปฏิรูปองค์กร การปรับปรุง กฎระเบียบ การพัฒนามาตรฐานในด้านต่างๆ และการดำเนินนโยบายการค้าระหว่างประเทศให้สนับสนุนการเพิ่มขีดความสามารถในการแข่งขันของประเทศ

3.2 การสร้างภูมิคุ้มกันของระบบเศรษฐกิจ โดยการบริหารเศรษฐกิจส่วนรวม การส่งเสริม การออม การพัฒนาพลังงานทางเลือก และใช้พลังงานอย่างมีประสิทธิภาพ

3.3 การสนับสนุนให้เกิดการแข่งขันที่เป็นธรรม และการกระจายผลประโยชน์จากการพัฒนาอย่างเป็นธรรม โดยการส่งเสริมการแข่งขันการประกอบธุรกิจในระบบอย่างเสรี เป็นธรรม และป้องกันการ

ผูกขาด การกระจายการพัฒนาโครงสร้างพื้นฐานไปสู่ภูมิภาคอย่างสมดุลและเป็นธรรมเพิ่มประสิทธิภาพและความครอบคลุมของการให้บริการของระบบการเงินฐานรากให้สามารถสนับสนุนการพัฒนาศักยภาพชุมชน และการกระจายรายได้ โดยกระจายอำนาจการจัดเก็บภาษี การจัดทำงบประมาณ และการเบิกจ่าย และการก่อหนี้ภายใต้กรอบการรักษาวินัยทางการคลังท้องถิ่น

4. ยุทธศาสตร์การพัฒนามาตรฐานความหลากหลายทางชีวภาพและการสร้างความมั่นคงของฐานทรัพยากรและสิ่งแวดล้อม

4.1 การรักษาฐานทรัพยากรและความสมดุลของระบบนิเวศ เพื่อรักษาสมดุลระหว่างการอนุรักษ์และการใช้ประโยชน์ โดยพัฒนาระบบฐานข้อมูลและสร้างองค์ความรู้ ส่งเสริมสิทธิชุมชนและการมีส่วนร่วมในการจัดการทรัพยากร

4.2 การสร้างสภาพแวดล้อมที่ดีเพื่อยกระดับคุณภาพชีวิตและการพัฒนาที่ยั่งยืน โดยการปรับแบบแผนการผลิตและพฤติกรรมกรบริโภคไปสู่การผลิตและการบริโภคที่ยั่งยืน เพื่อลดผลกระทบต่อฐานทรัพยากรธรรมชาติและสิ่งแวดล้อม

4.3 การพัฒนาคุณค่าความหลากหลายทางชีวภาพและภูมิปัญญาท้องถิ่น โดยใช้ปรัชญาของเศรษฐกิจพอเพียงเป็นแนวทางสำคัญ

5. ยุทธศาสตร์การเสริมสร้างธรรมาภิบาลในการบริหารจัดการประเทศ

5.1 การเสริมสร้าง และพัฒนาวัฒนธรรมประชาธิปไตย และธรรมาภิบาลให้เป็นส่วนหนึ่งของวิถีการดำเนินชีวิตในสังคมไทย โดยสร้างกระบวนการเรียนรู้ ปลุกฝังจิตสำนึก ค่านิยมวัฒนธรรมประชาธิปไตย และธรรมาภิบาลแก่เยาวชน และประชาชนทุกระดับ อย่างต่อเนื่องจริงจัง พร้อมทั้งพัฒนาภาวะความเป็นผู้นำประชาธิปไตยที่มีคุณธรรม จริยธรรมและธรรมาภิบาลในสังคมทุกระดับ วางรากฐานกระบวนการประชาธิปไตยโดยให้ประชาชนมีส่วนร่วมอย่างแท้จริง

5.2 เสริมสร้างความเข้มแข็งของภาคประชาชนให้สามารถเข้าร่วมในการบริหารจัดการประเทศ ส่งเสริมให้ประชาชนรวมตัวและรวมกลุ่มสร้างเครือข่ายการทำงานร่วมกันให้เข้มแข็ง ส่งเสริมให้เข้าถึงกระบวนการยุติธรรมอย่างเท่าเทียม และร่วมในกระบวนการบริหารจัดการประเทศให้เกิดความเป็นธรรมและความโปร่งใสในการพัฒนา สร้างความเข้มแข็ง สร้างเครือข่ายการทำงาน

5.3 สร้างภาคราชการที่มีประสิทธิภาพและมีธรรมาภิบาล เน้นการบริการแทนการกำกับควบคุม และการทำงานร่วมกับหุ้นส่วนการพัฒนา เน้นการพัฒนาประสิทธิภาพและความคุ้มค่าในการปฏิบัติการกิจด้วยการปรับบทบาทโครงสร้างและกลไกการบริหารจัดการภาครัฐและภาครัฐวิสาหกิจให้มีประสิทธิภาพ ทันสมัย ลดการบังคับควบคุม คำนึงถึงความต้องการของประชาชนและทำงานร่วมกับหุ้นส่วนการพัฒนา มีความโปร่งใส เป็นธรรม ปลุกฝังจิตสำนึกข้าราชการให้เห็นความสำคัญและยึดมั่นในหลักธรรมาภิบาล และยึด/ปฏิบัติตามกฎหมายที่เกี่ยวข้องกับการเปิดเผยข้อมูลข่าวสารอย่างเคร่งครัด

5.4 การกระจายอำนาจการบริหารจัดการประเทศสู่ภูมิภาค ท้องถิ่น และชุมชนเพิ่มขึ้นต่อเนื่อง พัฒนาศักยภาพ และกระจายอำนาจการตัดสินใจให้ท้องถิ่นมีบทบาทสามารถรับผิดชอบในการบริหารจัดการบริการสาธารณะ ตลอดจนแก้ไขปัญหาที่ตอบสนองความต้องการของประชาชนในพื้นที่ และสามารถ

สร้างความเจริญทางเศรษฐกิจและสังคมให้แก่ท้องถิ่นอย่างแท้จริง เปิดโอกาสให้ประชาชนเข้ามามีส่วนร่วมในการพัฒนาท้องถิ่นของตนเอง

5.5 ส่งเสริมภาคธุรกิจเอกชนให้เกิดความเข้มแข็ง สุจริต และมีธรรมาภิบาล โดยมีมาตรการส่งเสริมและสร้างแรงจูงใจให้ธุรกิจเอกชนทั้งที่จดทะเบียนในตลาดหลักทรัพย์และธุรกิจเอกชนทั้งไปเป็น “บรรษัทภิบาล” เพิ่มมากขึ้น สร้างจิตสำนึกในการประกอบธุรกิจอย่างซื่อสัตย์ ยุติธรรมต่อผู้บริโภค เป็นธรรมกับธุรกิจคู่แข่ง ยึดมั่นในความรับผิดชอบต่อสังคม แบ่งปันผลประโยชน์คืนสู่สาธารณะ สนับสนุนสถาบันวิชาชีพธุรกิจประเภทต่างๆ ให้มีบทบาทในการสร้างธรรมาภิบาลแก่ภาคธุรกิจมากขึ้น

5.6 การปฏิรูปกฎหมาย กฎระเบียบ และขั้นตอน กระบวนการเกี่ยวกับการพัฒนาเศรษฐกิจและสังคมเพื่อสร้างความสมดุลในการจัดสรรประโยชน์จากการพัฒนา ด้วยการเปิดโอกาสให้ภาคีและกลุ่มต่างๆ มีส่วนร่วมในการเสนอแนะและตรากฎหมายเพื่อประสานประโยชน์ของภาคส่วนต่างๆ ให้เสมอภาคและมีความสมดุล โดยการปฏิรูปกฎหมายเพื่อสร้างความเป็นธรรมทางเศรษฐกิจ ลดการใช้ดุลพินิจของข้าราชการและเจ้าหน้าที่ รวมทั้งสร้างความเข้มแข็งของกลไกการบังคับใช้กฎหมาย โดยเฉพาะกฎหมายที่เกี่ยวข้องกับการประกอบธุรกิจเพื่อสร้างความเป็นธรรมต่อผู้ประกอบการขนาดเล็ก และผู้ประกอบการใหม่

5.7 การรักษาและเสริมสร้างความมั่นคงเพื่อสนับสนุนการบริหารจัดการประเทศสู่ดุลยภาพและความยั่งยืน โดยการพัฒนาศักยภาพ บทบาท และภารกิจของหน่วยงานด้านการป้องกันประเทศความมั่นคง และการรักษาความสงบเรียบร้อย ให้มีประสิทธิภาพ มีความพร้อมในการป้องกันประเทศและตอบสนองต่อภัยคุกคามในทุกรูปแบบสถานการณ์ได้ฉับไว พร้อมทั้งผนึกพลังร่วมกับภาคส่วนต่างๆ ดำเนินการป้องกันและพัฒนาประเทศให้สามารถพิทักษ์รักษาเอกราช สถาบันพระมหากษัตริย์ ผลประโยชน์ของชาติ และการปกครองตามระบอบประชาธิปไตยอันมีพระมหากษัตริย์ทรงเป็นประมุข รวมทั้งสามารถสร้างความมั่นคงของประชาชนและสังคมให้มีความอยู่รอดปลอดภัย โดยยึดหลักธรรมาภิบาลในทุกระดับ

การขับเคลื่อนยุทธศาสตร์สู่การปฏิบัติและการติดตามประเมินผล

การขับเคลื่อนยุทธศาสตร์แผนพัฒนาเศรษฐกิจและสังคมแห่งชาติ ฉบับที่ 10 สู่การปฏิบัติ ต้องให้ภาคีพัฒนาทุกภาคส่วนมีส่วนร่วมในการขับเคลื่อน โดยนำเอาแนวทางการพัฒนาตามยุทธศาสตร์ของแผนมาแปลงไปสู่แผนปฏิบัติการในระดับต่างๆ ควบคู่ไปกับการปรับระบบการจัดสรรทรัพยากร การปรับปรุงกฎหมาย กฎระเบียบ การสร้างองค์ความรู้ รวมทั้งการติดตามประเมินผลอย่างเป็นระบบ โดยมีแนวทางสำคัญ ดังนี้

1) **เสริมสร้างบทบาทการมีส่วนร่วมของภาคีพัฒนา จัดทำแผนปฏิบัติการในระดับต่างๆ ที่บูรณาการเชื่อมโยงกับยุทธศาสตร์ของแผนพัฒนาเศรษฐกิจและสังคมแห่งชาติ ฉบับที่ 10** ภายได้หลักปรัชญาของเศรษฐกิจพอเพียง โดยให้ความสำคัญกับการจัดแบ่งบทบาทหลักที่ชัดเจนของภาคีพัฒนาทั้งภาครัฐ ภาคเอกชน ภาคสถาบันต่างๆ รวมถึงภาคชุมชนเพื่อสามารถดำเนินภารกิจร่วมมือสนับสนุนซึ่งกันและกันได้ ควบคู่ไปกับการสร้างความรู้ ความเข้าใจในหลักปรัชญาของเศรษฐกิจพอเพียง และการประยุกต์ใช้ให้กับภาคีพัฒนาทุกภาคส่วนอย่างต่อเนื่อง เพื่อมีส่วนร่วมขับเคลื่อนและจัดทำแผนปฏิบัติการระดับต่างๆ ที่

เชื่อมโยงกับยุทธศาสตร์แผนพัฒนาเศรษฐกิจและสังคมแห่งชาติ ฉบับที่ 10 โดยภาครัฐจัดทำและขับเคลื่อน แผนบริหารราชการแผ่นดิน และแผนปฏิบัติการในรูปแบบต่างๆ ที่ยึดโยงกับมิติของงานตามภารกิจ มิติของ พื้นที่ และมิติตามวาระงานพิเศษ และใช้กลไกกระบวนการชุมชนสร้างการบูรณาการกับแผนท้องถิ่น แผน จังหวัด/กลุ่มจังหวัด และภาคไปจนถึงแผนระดับชาติ ตลอดจนให้มีกลไกที่ปรึกษาภาคประชาชนเพื่อร่วม ขับเคลื่อนในระดับพื้นที่

2) กำหนดแนวทางการลงทุนที่สำคัญตามยุทธศาสตร์การพัฒนาในแผนพัฒนาเศรษฐกิจและสังคม แห่งชาติ ฉบับที่ 10 เพื่อภาคีพัฒนาสามารถนำไปขับเคลื่อนภายใต้บทบาทภารกิจของตน และสร้างการมี ส่วนร่วมจากภาคส่วนต่างๆ โดยมีแนวทางการลงทุนภายใต้การพัฒนาคคนและสังคม ความเข้มแข็งของชุมชน เน้นการพัฒนาระบบสุขภาพครบวงจร การเรียนรู้ตลอดชีวิต การพัฒนาคุณภาพการวิจัยและพัฒนา การ พัฒนาศักยภาพชุมชนอย่างต่อเนื่อง การสร้างหลักประกันสังคมให้ผู้อยู่ในเศรษฐกิจนอกระบบ การแก้ไข ปัญหาความยากจนอย่างบูรณาการ ภายใต้การปรับโครงสร้างเศรษฐกิจ จะให้ความสำคัญกับการปฏิรูประบบ การออม การรวมกลุ่ม การปฏิรูประบบนวัตกรรม การลดต้นทุนการขนส่ง และโลจิสติกส์ การลงทุนเพื่อ สร้างโอกาสการเข้าถึงบริการพื้นฐานที่สมดุลเป็นธรรม และสร้างความมั่นคงด้านพลังงาน

ภายใต้การพัฒนาบนฐานความหลากหลายทางชีวภาพและสร้างความมั่นคงของฐาน ทรัพยากรธรรมชาติและสิ่งแวดล้อม จะให้ความสำคัญกับการพัฒนาระบบฐานข้อมูลสารสนเทศภูมิศาสตร์ การพัฒนาแหล่งน้ำ การควบคุมและบรรเทาอุทกภัย การลงทุนในการสร้าง ขยาย และปรับปรุงระบบบำบัด น้ำเสีย การกำจัดขยะมูลฝอย การใช้เทคโนโลยีสะอาดการปรับเปลี่ยนมาใช้เครื่องยนต์ และพลังงานที่ สะอาด การสร้างระบบจัดการฐานข้อมูล และสร้างศูนย์ข้อมูลระดับชาติด้านทรัพยากรความหลากหลายทาง ชีวภาพ ภายใต้การเสริมสร้างธรรมาภิบาลจะให้ความสำคัญกับการรณรงค์ปลูกจิตสำนึกธรรมาภิบาล ค่านิยม วัฒนธรรม ประชาธิปไตย วัฒนธรรมสันติวิธีแก่ประชาชนทุกระดับ ทุกภาคส่วน และทุกสถาบัน การเปิด โอกาสให้ภาคประชาชนได้เข้าร่วมคิด ตัดสินใจ ดำเนินการ รับผิดชอบและร่วมตรวจสอบในกระบวนการ บริหารจัดการประเทศ และสร้างองค์ความรู้เกี่ยวกับการพัฒนาวัฒนธรรมประชาธิปไตย และวัฒนธรรมาภิ บาล

3) เร่งปรับปรุงและพัฒนากฎหมายเพื่อสนับสนุนการขับเคลื่อนยุทธศาสตร์ให้บังเกิดผลในทาง ปฏิบัติอย่างมีประสิทธิภาพ ประสิทธิผล ภายใต้กรอบการปรับปรุงกฎหมายที่เอื้อต่อการบริหารจัดการ บ้านเมืองที่ดี การปรับโครงสร้างทางเศรษฐกิจ การเสริมสร้างศักยภาพการแข่งขันของประเทศ การแก้ไข ปัญหาความยากจน การป้องกันการทุจริต การกระจายผลประโยชน์ทางเศรษฐกิจอย่างทั่วถึง ตลอดจนการมี ภูมิคุ้มกันต่อกระแสการเปลี่ยนแปลงทางเศรษฐกิจในยุคโลกาภิวัตน์ และเร่งรัดการพัฒนานุเคราะห์ทาง กฎหมายให้มีความรู้ความสามารถทันต่อความจำเป็นของทางราชการและการเปลี่ยนแปลงของโลก โดยมี กฎหมาย ทั้งด้านเศรษฐกิจ สังคม สิ่งแวดล้อม ทรัพยากรฯ และการบริหารจัดการที่ต้องเร่งผลักดันการออก กฎหมาย การปรับปรุงแก้ไข และการประกาศใช้ รวมทั้งการยกร่างขึ้นใหม่

4) ศึกษาวิจัยสร้างองค์ความรู้และกระบวนการเรียนรู้เพื่อหนุนเสริมการขับเคลื่อนยุทธศาสตร์ แผนพัฒนาเศรษฐกิจและสังคมแห่งชาติ ฉบับที่ 10 สู่การปฏิบัติ โดยให้ความสำคัญกับการศึกษาวิจัยสร้าง

องค์ความรู้ที่จะช่วยสร้างกระบวนการเรียนรู้ และการเผยแพร่ขยายผลให้เกิดประโยชน์ทั้งในระดับการปฏิบัติ และระดับนโยบายได้ต่อไป โดยมีประเด็นสาระงานวิจัยหลักๆ ตามประเด็นยุทธศาสตร์ ทั้ง 5 ยุทธศาสตร์ ของแผนพัฒนาเศรษฐกิจและสังคมแห่งชาติ ฉบับที่ 10

5) พัฒนาระบบการติดตามประเมินผลและสร้างดัชนีชี้วัดความสำเร็จของการพัฒนาในทุกระดับ โดยพัฒนาจากระบบติดตามตรวจสอบและประเมินผลการบริหารจัดการภาครัฐแนวใหม่ที่มุ่งผลสัมฤทธิ์ ให้มีมาตรฐานและมีวิธีวัดผลงานที่ชัดเจน รวมทั้งสนับสนุนให้ทุกส่วนราชการพัฒนาระบบตรวจสอบและประเมินผลการบริหารจัดการที่ดีของภาครัฐ ที่มุ่งความคุ้มค่า ความโปร่งใส และตอบสนองความต้องการที่หลากหลายของประชาชน ตลอดจนสนับสนุนการพัฒนาดัชนีชี้วัด ผลสำเร็จและผลกระทบของการพัฒนา ตามแผนพัฒนาเศรษฐกิจและสังคมแห่งชาติ ฉบับที่ 10 ทั้งในระดับภาพรวม และระดับยุทธศาสตร์ การพัฒนาที่มุ่งสู่สังคมอยู่เย็นเป็นสุขร่วมกัน โดยอาศัยกระบวนการมีส่วนร่วม ควบคู่ไปกับการสร้างองค์ความรู้ ด้านการติดตามประเมินผล และการเผยแพร่รายงานด้านการติดตามประเมินผลสู่สาธารณชนอย่างต่อเนื่อง

6) สนับสนุนการพัฒนาระบบฐานข้อมูลในทุกระดับและการเชื่อมโยงโครงข่ายข้อมูลข่าวสาร ระหว่างหน่วยงานกลางระดับนโยบาย ตลอดจนระดับพื้นที่และท้องถิ่น โดยสนับสนุนให้หน่วยงานระดับนโยบายด้านข้อมูลพัฒนาระบบข้อมูล ฐานข้อมูล และระบบบริหารจัดการสถิติเพื่อการวางแผนให้ตอบสนองต่อการพัฒนาตามแผนพัฒนาเศรษฐกิจและสังคมแห่งชาติ ฉบับที่ 10 และส่งเสริมการเชื่อมโยงโครงข่ายข้อมูลระดับจังหวัด ท้องถิ่น และชุมชนเข้ากับส่วนกลาง ให้เป็นระบบที่เข้าถึงได้ง่าย และใช้ประโยชน์ร่วมกันได้อย่างสะดวกรวดเร็ว

3.1.2

แผนพัฒนาจังหวัด

วิสัยทัศน์จังหวัดพังงา

“เมืองท่องเที่ยวเชิงนิเวศชั้นนำระดับโลก เกษตรกรรมยั่งยืน แหล่งเรียนรู้ สังคมน่าอยู่ ฝั่งทะเลอันดามัน”

ยุทธศาสตร์การพัฒนาจังหวัดพังงา ประกอบด้วย 4 ประเด็นยุทธศาสตร์ ตามลำดับความสำคัญ ดังนี้

ลำดับที่ 1 ประเด็นยุทธศาสตร์ ส่งเสริมและพัฒนาการท่องเที่ยวเชิงนิเวศ

เป้าประสงค์

1. จังหวัดพังงาเป็นแหล่งการท่องเที่ยวเชิงนิเวศของโลก
2. เพิ่มรายได้ภาคการท่องเที่ยว

ตัวชี้วัด

1. ระดับความสำเร็จในการพัฒนาคุณภาพด้านการท่องเที่ยวของจังหวัด

2. ร้อยละ : ที่เพิ่มขึ้นของรายได้จากการท่องเที่ยว

กลยุทธ์

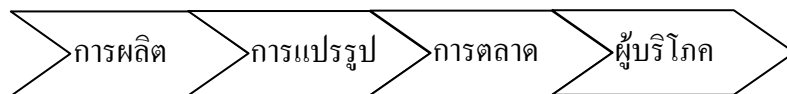
1. ส่งเสริมและพัฒนาแหล่งท่องเที่ยวให้มีคุณภาพและได้มาตรฐาน
2. พัฒนาระบบโครงสร้างพื้นฐานและสาธารณูปโภคให้ได้มาตรฐาน
3. พัฒนาชุมชน ผู้ประกอบการ และศักยภาพบุคลากรด้านการท่องเที่ยวให้มีประสิทธิภาพ
4. พัฒนาการตลาดและการประชาสัมพันธ์ที่มีประสิทธิภาพ
5. พัฒนาสินค้าและบริการด้านการท่องเที่ยวให้โดดเด่นและมีมาตรฐาน
6. จัดระบบรักษาความปลอดภัยและการสื่อสารที่ทันสมัย
7. พัฒนาระบบบริหารจัดการโดยบูรณาการเชื่อมโยงทุกภาคส่วนให้สามารถขับเคลื่อนการพัฒนา

ไปใน

ทิศทางเดียวกัน

ลำดับที่ 2 ประเด็นยุทธศาสตร์พัฒนาเกษตรกรรมสู่ความสมดุลและยั่งยืน

เป้าประสงค์ จังหวัดพังงาผลิตสินค้าเกษตรให้มีคุณภาพได้มาตรฐานและปลอดภัย



ตัวชี้วัด

- 1) ร้อยละที่ขยายตัวเพิ่มขึ้นของผลิตภัณฑ์มวลรวมของจังหวัด (GPP) ภาคเกษตร
- 2) ร้อยละของจำนวนฟาร์มที่ผ่านเกณฑ์มาตรฐาน GAP
- 3) ระดับความสำเร็จของการดำเนินงานความปลอดภัยด้านอาหารระดับจังหวัด

กลยุทธ์การพัฒนา

- 1) ผลิตสินค้าเกษตรให้มีความปลอดภัยและได้มาตรฐานเพื่อการส่งออก
- 2) ส่งเสริมการแปรรูปสินค้าเกษตรให้ได้มาตรฐานโดยใช้เทคโนโลยีสมัยใหม่
- 3) พัฒนาโครงสร้างพื้นฐานและอนุรักษ์ฟื้นฟูทรัพยากรการเกษตร
- 4) ส่งเสริมผลผลิตทางการเกษตรตามแนวเศรษฐกิจพอเพียง
- 5) พัฒนากลไกการกระจายสินค้าเกษตรสู่ตลาดอย่างเหมาะสม และส่งเสริมการเพิ่มมูลค่าสินค้า

เกษตร

โดยการเชื่อมโยงตลาดทั้งภายในและภายนอกประเทศ

- 6) ส่งเสริมพัฒนาองค์ความรู้ในการจัดการการผลิตที่มีประสิทธิภาพและได้คุณภาพพัฒนากลุ่ม/

สถาบัน

เกษตรกรให้เข้มแข็งรองรับการผลิตสินค้าเกษตรปลอดภัยได้มาตรฐาน

ลำดับที่ 3 ประเด็นยุทธศาสตร์การจัดการทรัพยากรธรรมชาติและสิ่งแวดล้อมอย่างสมดุล

เป้าประสงค์ ทรัพยากรธรรมชาติและสิ่งแวดล้อม ได้รับการบริหารจัดการให้มีความสมดุลและ
อำนวยความสะดวกอย่างยิ่ง

ตัวชี้วัด

- 1) ร้อยละที่ลดลงของพื้นที่การบุกรุกทำลายทรัพยากรธรรมชาติ
- 2) ร้อยละที่เพิ่มขึ้นของทรัพยากรธรรมชาติและสิ่งแวดล้อมที่เสื่อมโทรม หรือถูกทำลายและ

ได้รับ

การฟื้นฟู (ป่าไม้ สัตว์น้ำ)

- 3) ร้อยละที่เพิ่มขึ้นขององค์กรปกครองส่วนท้องถิ่นที่มีระบบการบริหารจัดการสิ่งแวดล้อม (ขยะ
น้ำเสีย)

ที่ถูกต้องและได้มาตรฐาน

กลยุทธ์

- 1) ส่งเสริมกระบวนการเรียนรู้และสร้างจิตสำนึกมีส่วนร่วมในการบริหารจัดการ
ทรัพยากรธรรมชาติและ

สิ่งแวดล้อมอย่างสมดุล

- 2) กำหนดเขตการใช้พื้นที่ประโยชน์ที่ดิน และแหล่งน้ำให้เหมาะสม
- 3) ส่งเสริมฟื้นฟูและอนุรักษ์ทรัพยากรธรรมชาติและสิ่งแวดล้อมอย่างยั่งยืน

ลำดับที่ 4 ประเด็นยุทธศาสตร์พัฒนาคุณภาพชีวิตและสังคมแห่งการเรียนรู้สู่ความเข้มแข็งอย่างยั่งยืน

เป้าประสงค์ คนพ่งงามีคุณภาพชีวิตที่ดี สังคมน่าอยู่

ตัวชี้วัด

- 1) ระดับความสำเร็จของการแก้ไขปัญหาสังคมและพัฒนาคุณภาพชีวิต
- 2) ร้อยละของชุมชนที่มีความเข้มแข็งผ่านเกณฑ์กำหนด

กลยุทธ์

- 1) พัฒนาระบบจัดการการศึกษาให้สอดคล้องกับความต้องการของท้องถิ่นและปริมาณพื้นที่
- 2) ส่งเสริมฟื้นฟูอนุรักษ์วัฒนธรรมประเพณีและภูมิปัญญาท้องถิ่น
- 3) เสริมสร้างคุณธรรมจริยธรรมประชาชน
- 4) พัฒนาระบบสุขภาพให้มีคุณภาพและได้มาตรฐาน

- 5) ส่งเสริมความมั่นคงในอาชีพและรายได้
- 6) ส่งเสริมกระบวนการเรียนรู้และการมีส่วนร่วมของชุมชนในการบริหารจัดการ
- 7) พัฒนาศักยภาพผู้นำ ชุมชน กลุ่มและองค์กร
- 8) พัฒนาระบบการบริการ โครงสร้างพื้นฐานสาธารณูปโภค และการบริหารจัดการภาครัฐให้มี

คุณภาพ

ได้มาตรฐาน

3.1.3 ยุทธศาสตร์การพัฒนาอำเภอทับปุด

อำเภอทับปุด ได้กำหนดวิสัยทัศน์ (Vision) ในการพัฒนาอำเภอว่า **“เมืองเกษตรกรรมแบบยั่งยืน และการท่องเที่ยวเชิงนิเวศล้ำหน้า งานบริการพัฒนา สังคมมีสุข”** และกำหนดประเด็นยุทธศาสตร์ในการดำเนินงาน และกลยุทธ์ ไว้ 4 ยุทธศาสตร์ ดังนี้

1. **ยุทธศาสตร์ที่ 1 ส่งเสริมและพัฒนาภาคเกษตรกรรมสู่การพึ่งพาตนเองอย่างยั่งยืน**
กลยุทธ์
 - 1) ส่งเสริมและพัฒนาสินค้าการเกษตร
 - 2) ส่งเสริมการเกษตรตามแนวปรัชญาเศรษฐกิจพอเพียง
 - 3) สร้างความเข้มแข็งให้กับเกษตรกรและองค์กรภาคการเกษตร
2. **ยุทธศาสตร์ที่ 2 พัฒนาแหล่งท่องเที่ยวให้สวยงามปลอดภัย เป็นที่รู้จักและสามารถรองรับนักท่องเที่ยวได้อย่างมีประสิทธิภาพ**
กลยุทธ์
 - 1) สำรวจและพัฒนาแหล่งท่องเที่ยวให้ได้มาตรฐาน
 - 2) พัฒนาโครงสร้างพื้นฐานและระบบการคมนาคม
 - 3) ส่งเสริมภาพลักษณ์การเป็นอำเภอท่องเที่ยวเชิงนิเวศ โดยให้การตลาด และการประชาสัมพันธ์ที่มีประสิทธิภาพ
 - 4) พัฒนาบุคลากรและบริหารจัดการด้านการท่องเที่ยว
 - 5) เสริมสร้างและพัฒนาการจัดตั้งกลุ่มองค์กรภาคการท่องเที่ยว
 - 6) ฟื้นฟูและบำรุงรักษาทรัพยากรธรรมชาติ
3. **ยุทธศาสตร์ที่ 3 พัฒนางานบริการของหน่วยงานภาครัฐ**
กลยุทธ์
 - 1) พัฒนาศักยภาพด้านการบริการ
 - 2) เพิ่มประสิทธิภาพภายในกระบวนการให้บริการ
 - 3) พัฒนาความพร้อมของเครื่องมือ อุปกรณ์ สำหรับการให้บริการ
 - 4) พัฒนาจัดระบบการให้บริการประชาชน
4. **ยุทธศาสตร์ที่ 4 พัฒนาคุณภาพชีวิตและสภาพสังคมสู่ความเข้มแข็งอย่างยั่งยืน**
กลยุทธ์
 - 1) สร้างเสริมคุณธรรมจริยธรรม
 - 2) พัฒนาคุณภาพโครงสร้างพื้นฐาน สาธารณูปโภค

- 3) ส่งเสริมกระบวนการเรียนรู้และความสามารถในการจัดการชุมชน
- 4) สร้างเสริมความปลอดภัยในชีวิตและทรัพย์สิน
- 5) เสริมสร้างและพัฒนาากลุ่มองค์กรภาคประชาชนที่ดำเนินการเกี่ยวกับด้านเศรษฐกิจในระดับตำบล หมู่บ้านให้มีความเข้มแข็ง
- 6) เสริมสร้างความมั่นคงในการดำเนินชีวิตของครัวเรือนยากจน
- 7) ฟื้นฟูทรัพยากรธรรมชาติและสิ่งแวดล้อมที่เสื่อมโทรมหรือถูกทำลาย
- 8) สร้างจิตสำนึกและการมีส่วนร่วมให้กับประชาชนในการอนุรักษ์

ทรัพยากรธรรมชาติ

วิสัยทัศน์องค์การบริหารส่วนตำบลบ่อแสน

วิสัยทัศน์ในการพัฒนาขององค์การบริหารส่วนตำบลบ่อแสน มุ่งเน้นไปในทิศทางที่จะทำให้บรรลุผลลัพธ์สูงสุดที่ตั้งไว้ จึงได้กำหนดวิสัยทัศน์ในการพัฒนาตำบลว่า

“ การท่องเที่ยวเชิงนิเวศ การศึกษาก้าวหน้า เพิ่มคุณภาพชีวิตประชา พัฒนาเกษตรบ่อแสนยั่งยืน ”

วิสัยทัศน์การพัฒนาองค์การบริหารส่วนตำบลบ่อแสน

1. ด้านการศึกษาของประชาชน กำหนดวิสัยทัศน์ “สร้างสังคมแห่งการเรียนรู้ ควบคู่คุณธรรมสู่คุณภาพทุกระดับ” ให้จัดการศึกษาแก่ผู้ด้อยโอกาส มุ่งส่งเสริมบทบาทครอบครัว วัด มัสยิด และองค์กรเอกชน ให้เป็นกลไกพัฒนาคุณภาพ ส่งเสริมการศึกษาก่อนวัยเรียน และเทคโนโลยีการพึ่งตนเอง สังคมแห่งการเรียนรู้ตลอดชีวิตและให้สอดคล้องกับความต้องการของชุมชน
2. ด้านอนุรักษ์ทรัพยากรธรรมชาติและสิ่งแวดล้อม กำหนดวิสัยทัศน์ ดังนี้
 - 2.1 จัดทำแผนการใช้ที่ดิน กำหนดเขตป่าชายเลน อนุรักษ์เขตชุมชน เขตอุตสาหกรรม ให้สอดคล้องกับ ระบบนิเวศน์ชายฝั่งทะเล
 - 2.2 อนุรักษ์ป่าชายเลนและมีแผนการจัดทรัพยากรของกลุ่มน้ำให้เป็นระบบ พร้อมทั้งให้มีการฟื้นฟู

ให้มี

ทรัพยากรประมง

- 2.3 ส่งเสริมการท่องเที่ยวอนุรักษ์ บริเวณแหล่งท่องเที่ยวต่างๆ ของตำบล
- 2.4 จัดทำแผนการใช้ป่าไม้ (ป่าบก) ปลูกไม้บริเวณต้นน้ำ รวมทั้งปรับปรุงภูมิทัศน์ให้เกิดความประทับใจแก่

ผู้มาท่องเที่ยว

- 2.5 การสร้างจิตสำนึกให้ประชาชนมีส่วนร่วมในการอนุรักษ์ทรัพยากรธรรมชาติ โดยการรักษาคุณภาพสิ่ง

แวดล้อม โดยการประชาสัมพันธ์ทุกรูปแบบ

- 2.6 การเก็บรวบรวมข้อมูลและจัดทำแผนปฏิบัติการร่วมกับ โรงเรียนและชุมชนเกี่ยวกับการคุ้มครองดูแล

บำรุงรักษาทรัพยากรธรรมชาติ

2.7 ส่งเสริมอาสาสมัครในตำบลและผู้นำท้องถิ่นให้เข้ามามีส่วนร่วมในการรักษา

3. ด้านสุขภาพและบริการสาธารณสุข กำหนดควิสัยทัศน์สุขภาพดีถ้วนหน้า ส่งเสริมชุมชนให้เข้มแข็งดูแลสุขภาพตนเองโดยการป้องกันโรคภัยไข้เจ็บ รวมทั้งรู้จักโภชนาการที่ถูกต้องและสภาพแวดล้อมสุขภาพลักษณะ

4. ด้านปัจจัยโอกาสทางเศรษฐกิจ แรงงานและสวัสดิการสังคม ส่งเสริมอาชีพรายได้ กำหนดควิสัยทัศน์ว่า ส่งเสริมเศรษฐกิจแบบพอเพียง ปรับปรุงเศรษฐกิจที่มีอยู่ให้มีมูลค่ามากขึ้น จัดหาดลาดการเกษตรเพื่อจำหน่ายผลผลิต ส่งเสริมให้ใช้แรงงานภายในตำบล จัดสวัสดิการให้ผู้สูงอายุและคนพิการอย่างพอเพียง มุ่งแนวคิดให้ “ชุมชนเป็นศูนย์กลางของการพัฒนาและเศรษฐกิจพอเพียง” เพื่อสร้างค่านิยมที่เป็นแก่นของแผนพร้อมพัฒนาคณะคุณภาพสังคมแห่งภูมิปัญญาและการเรียนรู้ ตลอดจนการพัฒนาสู่สังคมที่เอื้ออาทรต่อกัน

5. ด้านการเมือง กำหนดควิสัยทัศน์ว่า ส่งเสริมการปกครองระบอบประชาธิปไตย สร้างความสามัคคีในหมู่สมาชิก และส่งเสริมให้ประชาชนเข้ามามีส่วนร่วมในการเมืองเพื่อทำประโยชน์ให้กับสังคม

6. ด้านการบริการสาธารณะและโครงสร้างพื้นฐาน กำหนดควิสัยทัศน์ว่า น้ำไหล ไฟสว่าง ทางสะดวก ทำงานด้วยความโปร่งใส

7. ด้านการกีฬาและการท่องเที่ยว กำหนดควิสัยทัศน์ว่า ส่งเสริมให้คนรักการเล่นกีฬาเพื่อสุขภาพที่ดี มีน้ำใจนักกีฬา ส่งเสริมการท่องเที่ยวเชิงอนุรักษ์

8. ด้านยาเสพติด กำหนดควิสัยทัศน์ว่า จัดทำโครงการป้องกันรักษาและบำบัดฟื้นฟูผู้ติดยาเสพติด ส่งเสริมให้สถาบันครอบครัว สถาบันศาสนา โรงเรียน ร่วมใจกันสร้างชุมชนให้เข้มแข็งเพื่อต่อต้านยาเสพติด

9. ด้านความปลอดภัยในชีวิตและทรัพย์สินและความเป็นระเบียบเรียบร้อยของสังคม กำหนดควิสัยทัศน์ว่า มีความปลอดภัยในชีวิตและทรัพย์สิน ปราศจากอบายมุขและยาเสพติด ชุมชนเข้มแข็งและประชาชนมีส่วนร่วมเสนอแนะดูแลและตรวจสอบ

3.1.4 นโยบายการพัฒนาของผู้บริหารท้องถิ่น

1. นโยบายด้านสาธารณูปโภค ปรับปรุงภูมิทัศน์ กำหนดแนวเขตถนนในหมู่บ้าน รวมทั้งขยายเขตติดตั้งไฟฟ้าแสงสว่างสาธารณะตามแหล่งชุมชนและขยายเขตน้ำประปาให้แก่ชุมชนที่ขาดแคลน

2. นโยบายด้านสาธารณสุข ส่งเสริมให้มีการบริการสาธารณสุขและการอนามัยแก่ประชาชนโดยทั่วถึง โดยจัดกิจกรรมให้ความรู้และให้ประชาชนมีส่วนร่วม นอกจากนี้ยังได้เร่งแก้ไขปัญหายาเสพติด ทั้งเรื่องเร่งด่วนของชุมชนและการรณรงค์ป้องกันโรคควบคู่กันไป

3. นโยบายด้านสิ่งแวดล้อม แก้ไขปัญหาการจัดการขยะมูลฝอยและน้ำเสียในหมู่บ้าน โดยเน้นให้ประชาชนมีส่วนร่วม เพื่อช่วยกันพัฒนาหมู่บ้านให้เป็นตำบลที่น่าอยู่ นอกจากนี้การจัดการสถานที่ก่อสร้างสวนสาธารณะ สนามเด็กเล่น เพื่อให้ประชาชนใช้เป็นที่พักผ่อนและเล่นกีฬาให้เพียงพอ

4. นโยบายด้านการศึกษา ส่งเสริมและพัฒนาความก้าวหน้าของประชาชนและบุคลากรทางการศึกษาและพัฒนาส่งเสริมเด็กและเยาวชนในหมู่บ้านตลอดจนประชาชนทุกคน ให้มีความรู้ดี สุขภาพดี จิตใจ

ดี อยู่ในสังคมอย่างมีความสุขสู่ความมั่นคงในสังคมแห่งการเรียนรู้ จัดให้มีศูนย์ส่งเสริมการเรียนรู้ด้านคอมพิวเตอร์ในโรงเรียน จัดหาทุนการศึกษาให้นักเรียนที่ขาดแคลนทุนทรัพย์และอาหารกลางวัน

5. นโยบายด้านวัฒนธรรมและนันทนาการ ส่งเสริมให้ประชาชนมีส่วนร่วมในการรักษาขนบธรรมเนียมและประเพณีในชุมชน ตลอดจนส่งเสริมกิจกรรมนันทนาการของชุมชนเพื่อให้เป็นภูมิปัญญาท้องถิ่น

6. นโยบายด้านเศรษฐกิจ ได้พัฒนาและเสริมสร้างระบบเศรษฐกิจชุมชน โดยส่งเสริมการกระจายรายได้ของประชาชนให้มีฐานะความเป็นอยู่ที่ดีขึ้น การฝึกอาชีพเพื่อลดปัญหาการว่างงาน จัดตั้งกลุ่มอาชีพต่างๆ ส่งเสริมให้ประชาชนประกอบอาชีพโดยยึดหลักเศรษฐกิจพอเพียง

7. นโยบายด้านพัฒนาชุมชน ให้ประชาชนเข้ามามีส่วนร่วมในด้านความปลอดภัยในชีวิตและทรัพย์สินของประชาชนให้เป็นหมู่บ้านปลอดภัยเสถียร

8. นโยบายด้านส่งเสริมการลงทุน สนับสนุนส่งเสริมอุตสาหกรรมการท่องเที่ยวเชิงอนุรักษ์ อุตสาหกรรมภาคการเกษตรและอุตสาหกรรมต่างๆ เพื่อรองรับความเจริญเติบโตในอนาคต และเป็นแนวทางปฏิบัติการพัฒนาท้องถิ่น อันทำให้ประชาชนมีอาชีพ มีงานทำ มีรายได้ และส่งผลให้องค์กรท้องถิ่นสามารถจัดเก็บภาษีต่างๆ เพื่อนำไปใช้พัฒนาท้องถิ่น

9. นโยบายด้านการจัดการ ส่งเสริมให้ประชาชนมีส่วนร่วมในกิจกรรมของหมู่บ้านมากยิ่งขึ้น และปรับปรุงพัฒนาเครื่องมือ เครื่องใช้ สถานที่ปฏิบัติงานให้เพียงพอทันสมัย เหมาะแก่การปฏิบัติงานและพัฒนาระบบการบริหารงานบุคคลให้มีประสิทธิภาพ เสริมสร้างมาตรฐานระบบการจัดการที่ดี

3.2 ปัจจัยและสถานการณ์การเปลี่ยนแปลงที่มีผลต่อการพัฒนา

3.2.1 ผลการวิเคราะห์ปัญหาและความต้องการของประชาชน

1. ปัญหาโครงสร้างพื้นฐาน

1.1 การบริการด้านการประปาไม่เพียงพอและทั่วถึง เกิดปัญหาการขาดแคลนแหล่งน้ำสำหรับอุปโภค - บริโภคในฤดูร้อน การบริหารจัดการน้ำประปาจะต้องได้รับการปรับปรุง ความต้องการของประชาชน คือ ต้องการให้ปรับปรุงซ่อมแซมและต่อท่อประปาภายในหมู่บ้าน จัดระบบการจัดการน้ำให้มีความสะอาดมากขึ้น ก่อสร้างระบบประปาหมู่บ้าน ขุดบ่อน้ำตื้นเพิ่มเติม จัดซื้อถังเก็บน้ำให้แต่ละหมู่บ้าน

1.2 การคมนาคม ขาดงบประมาณ ปัญหาถนน เส้นทางคมนาคมไม่สะดวก เนื่องจากเส้นทางที่มีอยู่บางส่วนยังไม่ได้มาตรฐาน เป็นหลุมบ่อ ถนนขาดการเชื่อมโยงให้เป็นระบบ ความต้องการของประชาชน คือ ปรับปรุงโครงสร้างพื้นฐานให้เพียงพอ สะดวก ทั่วถึง และเป็นระบบ

1.3 ไฟฟ้าแสงสว่าง ปัญหาบ้านเรือนประชาชนบางส่วนไม่มีไฟฟ้าใช้ ความต้องการของประชาชน คือ ขยายเขตไฟฟ้าสาธารณะและไฟฟ้าแสงสว่างให้ทั่วถึง

2. ปัญหาด้านเศรษฐกิจ

2.1 ประชาชนไม่มีอาชีพเสริม เนื่องจากขาดการส่งเสริมสนับสนุนการพัฒนาอาชีพเสริมอย่างเพียงพอ ความต้องการของประชาชน คือ ให้มีการส่งเสริมอาชีพเสริมให้แก่ประชาชนในหลากหลายอาชีพ

2.2 ประชาชนมีรายได้น้อย ขาดเงินทุนหมุนเวียนในการประกอบอาชีพ ต้นทุนทางการเกษตรสูง แหล่งงบประมาณนอกระบบคิดอัตราดอกเบี้ยสูง เกิดหนี้สินจากภาคการเกษตร ความต้องการของประชาชน คือ ให้มีการส่งเสริมสนับสนุนเงินทุนหมุนเวียนในการประกอบอาชีพ

3. ปัญหาด้านสาธารณสุข

3.1 ปัญหาการแพร่ระบาดของโรคต่างๆ เช่น โรคไข้เลือดออก ประชาชนขาดความรู้เกี่ยวกับการรักษาสุขภาพ ขาดสถานที่ออกกำลังกายในชุมชน ความต้องการของประชาชน คือ ให้มีการป้องกันและควบคุมโรคระบาดต่างๆ ส่งเสริมการรักษาสุขภาพของประชาชน

4. ปัญหาด้านการเมือง การบริหาร

4.1 ขาดการทำความเข้าใจกับประชาชนเรื่องบทบาท และหน้าที่ของการเป็นสมาชิก หรือผู้บริหารขององค์การบริหารส่วนตำบล การประสานงานและความร่วมมือระหว่างประชาชน ผู้นำท้องถิ่น และสมาชิกยังไม่ดีเท่าที่ควร ความต้องการของประชาชน คือ ให้ผู้นำท้องถิ่น สมาชิกทำความเข้าใจและเข้าถึงประชาชนในปัญหาต่างๆ ให้มากขึ้น

4.2 ประชาชนยังไม่กล้าแสดงออกทางการเมือง การมีส่วนร่วมของประชาชนในการส่งเสริมประชาธิปไตยในระดับท้องถิ่นและระดับชาติมีน้อย การประชาสัมพันธ์ยังไม่ครอบคลุมและทั่วถึง ความต้องการของประชาชน คือ การประชาสัมพันธ์ให้ครอบคลุม ส่งเสริมให้ประชาชนมีส่วนร่วมในระดับต่างๆ

5. ปัญหาการศึกษา ศาสนา และวัฒนธรรม

5.1 การศึกษาขาดแคลนพื้นที่สำหรับสร้างอาคารเรียนและอาคารศูนย์พัฒนาเด็ก เด็กมีแนวโน้มไม่ศึกษาต่อหลังจากจบภาคบังคับแล้ว ความต้องการของประชาชน คือ ครอบครัวดูแลใส่ใจบุตรหลานให้มากขึ้น สร้างอาคารให้มีความเหมาะสม

5.2 เยาวชนขาดจิตสำนึกในการอนุรักษ์และรักษาวัฒนธรรมไทย ขาดงบประมาณในการประชาสัมพันธ์ วัฒนธรรมต่างชาติเข้ามามีอิทธิพลต่อเยาวชนมากขึ้น ความต้องการของประชาชน คือ สร้างจิตสำนึกและรณรงค์ส่งเสริมประเพณี ศิลปะ วัฒนธรรม และภูมิปัญญาท้องถิ่นให้คงอยู่ต่อไป

6. ปัญหาด้านทรัพยากรธรรมชาติและสิ่งแวดล้อม

6.1 ทรัพยากรธรรมชาติและสิ่งแวดล้อมในพื้นที่ถูกบุกรุก เพื่อทำการเกษตร เพราะประชาชนขาดความรู้ความเข้าใจและขาดจิตสำนึกในการอนุรักษ์ป้องกัน บำรุงรักษาและฟื้นฟูทรัพยากรธรรมชาติและสิ่งแวดล้อม ขาดการเอาใจใส่ดูแล หวงแหนธรรมชาติภายในตำบล ความต้องการของประชาชน คือ ปลูกฝัง สร้างจิตสำนึกให้ประชาชนเกิดความหวงแหนทรัพยากรธรรมชาติและสิ่งแวดล้อมที่มีอยู่ในตำบล เพื่อประโยชน์ และความอุดมสมบูรณ์ต่อไปในภายภาคหน้า

3.2.2 ผลการวิเคราะห์ศักยภาพเพื่อประเมินสถานภาพการพัฒนาในปัจจุบันและโอกาสการพัฒนาในอนาคตด้วยเทคนิค SWOT

การวิเคราะห์ จุดอ่อน จุดแข็ง อันเป็นสถานะแวดล้อมภายในท้องถิ่น โดยใช้เทคนิค SWOT Analysis การพิจารณาถึงปัจจัยภายใน ได้แก่ จุดแข็ง (Strength = S) จุดอ่อน (Weakness = W) และปัจจัยภายนอก ได้แก่ โอกาส (Opportunity = O) และอุปสรรค (Threat = T) เป็นเครื่องมือ

ปัจจัยภายใน

จุดแข็ง (Strength = S)

1. ทรัพยากรธรรมชาติในตำบลบ่อแสนอุดมสมบูรณ์ ทั้งผิวดิน และแหล่งน้ำอุดมสมบูรณ์
2. มีแหล่งท่องเที่ยวที่เป็นธรรมชาติเหมาะกับการท่องเที่ยวเชิงอนุรักษ์
3. พื้นที่ส่วนใหญ่เป็นพื้นที่เกษตรกรรม
4. มีผู้บริหารและบุคลากรที่มีความรู้ความสามารถ
5. มีหอกระจายข่าวประจำหมู่บ้าน ทุกหมู่บ้าน
6. มีแผนพัฒนาองค์การบริหารส่วนตำบลที่ชัดเจน
7. มีภูมิโนเวศน์ที่เหมาะสมที่จะเป็นเมืองน่าอยู่ น่าอาศัย และน่าท่องเที่ยว
8. ที่ตั้งเป็นศูนย์กลางการคมนาคมสามารถเชื่อมกับจังหวัดต่างๆ ด้านคมนาคมทางบก

จุดอ่อน (Weakness = W)

1. ขาดการประชาสัมพันธ์แหล่งท่องเที่ยวให้ประชาชนทั่วไปได้รู้จัก
2. บริการด้านโครงสร้างพื้นฐานไม่ทั่วถึง
3. ขาดการฝึกอบรมอาชีพเสริมอย่างต่อเนื่อง
4. ขาดศูนย์บริการท่องเที่ยวครบวงจร
5. ขาดความรู้ / ผู้รู้ด้านภาษา / การท่องเที่ยว / อาชีพเสริม
6. งบประมาณมีจำนวนจำกัด และขาดการสนับสนุนงบประมาณ ในการดำเนินโครงการขนาดใหญ่
7. ปัญหาการใช้ทรัพยากรธรรมชาติและการทำลายสิ่งแวดล้อมที่เพิ่มมากขึ้น
8. แหล่งท่องเที่ยวบางแห่งอยู่ในเขตป่าสงวน ยากต่อการเข้าถึงและพัฒนา

ปัจจัยภายนอก

โอกาส (Opportunity = O)

1. เป็นพื้นที่ซึ่งจังหวัดพังงากำหนดให้เป็นพื้นที่ท่องเที่ยวหลักของจังหวัด
2. มีการให้ความร่วมมือระหว่างองค์กรปกครองส่วนท้องถิ่น
3. ได้รับความช่วยเหลือจากองค์กรต่างๆ
4. รัฐบาลสนับสนุนนโยบายกระจายอำนาจให้แก่ท้องถิ่น

- พระราชบัญญัติกำหนดแผนและขั้นตอนการกระจายอำนาจให้แก่องค์กรปกครองส่วนท้องถิ่น พ.ศ. 2542 กำหนดให้องค์กรปกครองส่วนท้องถิ่นมีอำนาจหน้าที่ในการจัดระบบบริการ

สาธารณะ

เพื่อประโยชน์ของประชาชนในท้องถิ่น โดยที่หน่วยงานราชการส่วนกลางและส่วนภูมิภาค

ส่งเสริม

และสนับสนุนการถ่ายโอนภารกิจให้แก่องค์กรปกครองส่วนท้องถิ่น

- รัฐบาลมีนโยบายและให้ความสำคัญในการป้องกันและแก้ไขปัญหาสิ่งแวดล้อมมากขึ้น
- รัฐบาลสนับสนุนให้แต่ละท้องถิ่นมีบทบาทในการอนุรักษ์ ฟื้นฟู เผยแพร่ และถ่ายทอด

วัฒนธรรม

ประเพณี และภูมิปัญญาท้องถิ่นมากขึ้น

- การท่องเที่ยวของโลกเน้นการท่องเที่ยวเชิงอนุรักษ์และเชิงสุขภาพมากขึ้น

อุปสรรค (Threat = T)

- สถานการณ์ทางเศรษฐกิจในระดับประเทศ ในระดับภูมิภาคส่งผลต่อการพัฒนาท้องถิ่น
- เกิดปัญหาภัยแล้ง ทำให้ขาดแคลนน้ำอุปโภค - บริโภค
- สภาพพื้นที่ส่วนใหญ่เป็นที่ราชพัสดุ ที่สาธารณะ ที่ดินเขตป่าสงวนแห่งชาติถูกบุกรุกเป็น

จำนวนมาก

- ประชาชนไม่ให้ความร่วมมือในการพัฒนาท้องถิ่น
- ความทันสมัยและกระแสวัฒนธรรมต่างชาติ ทำให้ประชาชนในท้องถิ่นลี้มรากฐานทาง

วัฒนธรรมที่มี

อยู่ และหันไปนิยมวัฒนธรรมการบริโภคมากขึ้น

- มีปัญหาสุขภาพ ปัญหาเสาพติด ปัญหาอาชญากรรม เพิ่มขึ้น
- มีการแสวงหาผลประโยชน์จากการใช้ทรัพยากรเพื่อหวังผลตอบแทนในระยะสั้น

ส่วนที่ 4

วิสัยทัศน์ พันธกิจ และจุดมุ่งหมายเพื่อการพัฒนา

4.1 วิสัยทัศน์การพัฒนาท้องถิ่น (VISION)

วิสัยทัศน์ (Vision) หมายถึง สภาพการณ์ที่ปรารถนาให้เกิดขึ้นในอนาคต (ต้องการเป็นอะไร)

หลักเกณฑ์กำหนดวิสัยทัศน์ที่ดี

- ต้องไม่ใช่สภาพการณ์ในอดีต และบรรลุได้แล้วในปัจจุบัน

2. ไม่อาจบรรลุได้ด้วยการปฏิบัติงานประจำตามปกติ
3. มีความเป็นไปได้ ทำหาย เร้าใจ
4. สะท้อนถึงโฉมหน้าใหม่ของท้องถิ่นในอนาคต และเห็นพ้องต้องกันทุกฝ่าย
5. เป็นเสมือนเข็มทิศ
6. เป็นข้อความง่ายๆ
7. ตรวจสอบและวัดผลสำเร็จได้
8. สอดคล้องกับวัฒนธรรมขององค์กร

วิสัยทัศน์ในการพัฒนาเป็นผลลัพธ์สูงสุดในการพัฒนาขององค์การบริหารส่วนตำบลบ่อแสนในอนาคต ช่างหน้ามุ่งเน้น ไปในทิศทางที่จะทำให้บรรลุผลลัพธ์อันสูงสุดที่ตั้งไว้ จึงได้กำหนดวิสัยทัศน์ในการพัฒนาไว้ดังนี้

“การท่องเที่ยวเชิงนิเวศ การศึกษาก้าวหน้า เพิ่มคุณภาพชีวิตประชา พัฒนาเกษตรบ่อแสนยั่งยืน”

4.2 พันธกิจ (MISSION)

พันธกิจ (Mission) หมายถึง ขอบเขตบทบาทหน้าที่หลักขององค์กรปกครองส่วนท้องถิ่น ที่จำเป็นต่อการบรรลุวิสัยทัศน์

หลักเกณฑ์การกำหนดพันธกิจ

1. สอดคล้องกับนโยบายระเบียบ กฎหมาย
2. ไม่ขัดแย้งต่อบทบาทหน้าที่ความรับผิดชอบตามกฎหมาย
3. ระบุถึงบทบาทหน้าที่ต่อการบรรลุวิสัยทัศน์
4. สะท้อนถึงคุณค่าหลักหรือขอบเขตกิจกรรมที่มุ่งเน้น
5. ต้องสนับสนุนและนำไปสู่การบรรลุวิสัยทัศน์ที่กำหนด

องค์การบริหารส่วนตำบลบ่อแสน ได้กำหนดพันธกิจไว้ดังนี้

1. จัดให้มีและการบำรุงรักษาทางน้ำและทางบก
2. รักษาความสะอาดของถนน ทางน้ำ ทางเดิน และที่สาธารณะ รวมทั้งกำจัดมูลฝอยและสิ่ง

ปฏิกูล

3. ป้องกันโรคและระงับโรคติดต่อ
4. ป้องกันและบรรเทาสาธารณภัย
5. ส่งเสริมการศึกษา ศาสนา และวัฒนธรรม

6. ส่งเสริมการพัฒนาสตรี เด็ก เยาวชน ผู้สูงอายุ ผู้พิการ ผู้ด้อยโอกาส และผู้ป่วยเอดส์
7. คุ้มครอง ดูแล และบำรุงรักษาทรัพยากรธรรมชาติและสิ่งแวดล้อม
8. บำรุงรักษาศิลปะ จารีตประเพณี ภูมิปัญญาท้องถิ่น และวัฒนธรรมอันดีของตำบล
9. ให้มีน้ำเพื่อการอุปโภค บริโภค และการเกษตร
10. ให้มีและบำรุงสถานที่ประชุม การกีฬา การพักผ่อนหย่อนใจและสวนสาธารณะ
11. บำรุงและส่งเสริมการประกอบอาชีพของราษฎร
12. การส่งเสริมการท่องเที่ยว
13. การจัดการ การบำรุงรักษาและการใช้ประโยชน์จากป่าไม้ ที่ดิน ทรัพยากรธรรมชาติและสิ่งแวดล้อม
14. การรักษาความสงบเรียบร้อย การส่งเสริมและสนับสนุนการป้องกันและรักษาความปลอดภัยในชีวิต และทรัพย์สิน
15. ส่งเสริมการมีส่วนร่วมของราษฎรในการพัฒนาตำบล

4.3 จุดมุ่งหมายเพื่อการพัฒนาท้องถิ่น (Goals)

หมายถึง การระบุสภาพการณ์ให้สำเร็จ (ทำเพื่อให้เกิดอะไร ถึงจะบรรลุวิสัยทัศน์) องค์การบริหารส่วนตำบลบ่อแสน ได้กำหนดจุดมุ่งหมายเพื่อการพัฒนาไว้ดังนี้

1. เพื่อยกระดับคุณภาพชีวิตของประชาชนในตำบล
2. เพื่อเพิ่มประสิทธิภาพการบริหารจัดการการท่องเที่ยวภายในเขตองค์การบริหารส่วนตำบลให้สามารถ
รับจำนวนนักท่องเที่ยวเพิ่มมากขึ้น
3. เพื่ออนุรักษ์ขนบธรรมเนียม ประเพณี วัฒนธรรมของตำบล
4. เพื่อสร้างความเข้มแข็งให้ประชาชน โดยประชาชนเข้ามามีส่วนร่วมในกระบวนการพัฒนา
และแก้ไข
ปัญหาชุมชนของตนเองได้อย่างมีประสิทธิภาพและเป็นรูปธรรม

จุดมุ่งหมายเพื่อการพัฒนาท้องถิ่น

จุดมุ่งหมายเพื่อการพัฒนาท้องถิ่น (Goals)	ตัวชี้วัด (KPIs)	ข้อมูลพื้นฐาน (Baseline Data)	เป้าหมาย (Targets)					
			ปี 56-60	ปี 56	ปี 57	ปี 58	ปี 59	ปี 60
1. การพัฒนาด้านการบริการสาธารณะและ โครงสร้างพื้นฐาน	1. ร้อยละของครัวเรือนที่มีการคมนาคม สะดวก และรวดเร็ว	1. ครัวเรือนที่มีการคมนาคมสะดวกรวดเร็ว มีร้อยละ 90 ของครัวเรือนทั้งหมด	90%	50%	60%	70%	80%	90%
	2. ร้อยละของครัวเรือนที่ได้รับการบริการ สาธารณะครบทุกประเภท	2. ครัวเรือนที่ได้รับการบริการสาธารณะ ครบทุกประเภท ร้อยละ 80	80%	55%	65%	70%	75%	80%
2. การพัฒนาเศรษฐกิจส่งเสริมอาชีพและ รายได้	1. ร้อยละของประชากรในวัยทำงานที่ ว่างงาน	1. ประชากรในวัยทำงานว่างงาน ร้อยละ 15	3%	13%	10%	8%	5%	3%
	2. ร้อยละของครัวเรือนที่มีรายได้มากกว่า รายจ่าย	2. ครัวเรือนที่มีรายได้มากกว่ารายจ่าย ร้อย ละ 25 ของครัวเรือนทั้งหมด	80%	40%	50%	60%	70%	80%
3. การพัฒนาด้านสังคม/การเมืองการบริหาร	1. ร้อยละของประชากรทุกระดับได้รับ การศึกษา อย่างต่อเนื่องรวมถึงปลูกฝังและส่งเสริม ให้ ประชาชนมีคุณธรรมจริยธรรม	1. ประชากรทุกระดับที่ได้รับการศึกษา อย่าง ต่อเนื่องรวมถึงปลูกฝังและส่งเสริมให้ ประชาชนมีคุณธรรม จริยธรรม ร้อยละ	90%	70%	75%	80%	85%	90%

	2. ร้อยละของประชากรที่อนุรักษ์ประเพณีวัฒนธรรมท้องถิ่น	2. ประชากรที่อนุรักษ์ประเพณีวัฒนธรรมท้องถิ่น ร้อยละ 60	90%	70%	75%	80%	85%	90%
	3. ร้อยละของประชากรที่เล่นกีฬา	3. ประชากรที่เล่นกีฬา ร้อยละ 50	90%	60%	70%	80%	85%	90%
	4. ร้อยละของประชากรที่ตื่นตัวกับกระแสการมีส่วนร่วมกับ ส่วนร่วมผืนป่ากำลังสร้างชุมชนเข้มแข็งไม่พึ่งพา ยาเสพติด	4. ประชากรที่ตื่นตัวกับกระแสการมีส่วนร่วม ผืนป่ากำลังสร้างชุมชนเข้มแข็งไม่พึ่งพา ยาเสพติด ร้อยละ 60	95%	70%	75%	80%	85%	95%

จุดมุ่งหมายเพื่อการพัฒนาท้องถิ่น (Goals)	ตัวชี้วัด (KPIs)	ข้อมูลพื้นฐาน (Baseline Data)	เป้าหมาย (Targets)					
			ปี 56-60	ปี 56	ปี 57	ปี 58	ปี 59	ปี 60
4. การพัฒนาด้านทรัพยากรธรรมชาติและสิ่งแวดล้อม	5. ร้อยละของเด็ก สตรี คนชรา ผู้ด้อยโอกาส ผู้พิการ ผู้ป่วยเอดส์ ที่ได้รับการสงเคราะห์	5. เด็ก สตรี คนชรา ผู้ด้อยโอกาส ผู้พิการ ผู้ป่วยเอดส์ที่ได้รับการสงเคราะห์ ร้อยละ 100	100%	100%	100%	100%	100%	100%
	6. ร้อยละของประชากรที่เข้ามามีส่วนร่วมในการพัฒนาตำบลทุกขั้นตอน	6. ประชากรที่เข้ามามีส่วนร่วมในการพัฒนา ตำบลทุกขั้นตอน ร้อยละ 80	80%	45%	55%	65%	75%	80%
	1. ร้อยละของประชากรที่มีจิตสำนึกอนุรักษ์ทรัพยากรธรรมชาติและสิ่งแวดล้อม	1. ประชากรที่มีจิตสำนึกอนุรักษ์ทรัพยากรธรรมชาติและสิ่งแวดล้อม ร้อยละ 90	90%	60%	70%	80%	85%	90%

5. การพัฒนาด้านการท่องเที่ยว	2. ร้อยละของครัวเรือนที่มีการกำจัดขยะอย่างถูกสุขอนามัย	2. ครัวเรือนที่มีการกำจัดขยะอย่างถูกสุขอนามัย ร้อยละ 90	90%	50%	60%	70%	80%	90%
	1. ร้อยละของจำนวนนักท่องเที่ยวเพิ่มขึ้น	1. จำนวนนักท่องเที่ยวเพิ่มขึ้น ร้อยละ 10	50%	15%	20%	30%	40%	50%
	2. ร้อยละของประชากรที่มีรายได้จากการท่องเที่ยว	2. ประชากรที่มีรายได้จากการท่องเที่ยว ร้อยละ 25	50%	30%	35%	40%	45%	50%

ส่วนที่ 5

ยุทธศาสตร์และแนวทางการพัฒนาตำบลบ่อแสน

องค์การบริหารส่วนตำบลบ่อแสน ได้กำหนดยุทธศาสตร์การพัฒนาของตำบลบ่อแสน เพื่อเป็นทิศทางในการพัฒนาที่มุ่งไปสู่การบรรลุวิสัยทัศน์ในอนาคตข้างหน้า ประกอบด้วย 5 ยุทธศาสตร์ ดังนี้

1. ยุทธศาสตร์การพัฒนาด้านบริการสาธารณะและโครงสร้างพื้นฐาน
2. ยุทธศาสตร์การพัฒนาด้านเศรษฐกิจ
3. ยุทธศาสตร์การพัฒนาด้านสังคม/การเมืองการบริหาร
4. ยุทธศาสตร์การพัฒนาด้านทรัพยากรธรรมชาติและสิ่งแวดล้อม
5. ยุทธศาสตร์การพัฒนาด้านการท่องเที่ยว

ส่วนที่ 5 ยุทธศาสตร์และแนวทางการพัฒนาตำบลบ่อแสน

ยุทธศาสตร์การพัฒนา	แนวทางการพัฒนา	โครงการ
<p>1. ยุทธศาสตร์การพัฒนาด้านบริการสาธารณะและโครงสร้างพื้นฐาน</p>	<p>1.1 ก่อสร้าง ปรับปรุง บำรุงรักษาถนน ท่อระบายน้ำ รางระบายน้ำ ทางเท้า เขื่อน ขุดลอกคลอง อาคาร สะพาน</p> <p>1.2 ก่อสร้างและปรับปรุงระบบประปา</p> <p>1.3 ปรับปรุงและขยายเขตไฟฟ้า</p>	<p>1.1.1 ก่อสร้างถนน/บุกเบิกถนน</p> <p>1.1.2 ก่อสร้างท่อระบายน้ำ ท่อลอดเหลี่ยม</p> <p>1.1.3 ปรับปรุง ซ่อมแซมถนน และท่อระบายน้ำ</p> <p>1.1.4 ก่อสร้าง ปรับปรุง ซ่อมแซมอาคารต่างๆ</p> <p>1.1.5 ก่อสร้างสะพาน</p> <p>1.1.6 ก่อสร้างเขื่อนเก็บกักน้ำ/ฝาย/สระน้ำ</p> <p>1.1.7 ขุดลอกคลอง คูระบายน้ำ สระน้ำ และบ่อน้ำ ตื้น</p> <p>1.1.8 งานอื่นๆ</p> <p>1.2.1 ก่อสร้างและปรับปรุงระบบประปา/ถังจ่ายน้ำ/ เครื่องสูบน้ำ</p> <p>1.2.2 ปรับปรุงระบบประปาหมู่บ้าน</p> <p>1.2.3 ขยายเขตประปา</p> <p>1.3.1 ขยายเขตไฟฟ้า</p> <p>1.3.2 ติดตั้งไฟสาธารณะ</p>

ยุทธศาสตร์การพัฒนา	แนวทางการพัฒนา	โครงการ
2. ยุทธศาสตร์การพัฒนาด้านเศรษฐกิจ	<p>2.1 ส่งเสริมอาชีพและเพิ่มรายได้ให้แก่ประชาชน</p> <p>2.2 พัฒนาผลผลิตทางการเกษตรให้ได้มาตรฐานและปลอดภัย</p> <p>2.3 สร้างเครือข่ายทางการตลาด</p>	<p>2.1.1 การฝึกอบรมอาชีพให้แก่ประชาชน</p> <p>2.1.2 การส่งเสริมการรวมกลุ่มอาชีพ</p> <p>2.1.3 การส่งเสริมการจัดตั้งวิสาหกิจชุมชน</p> <p>2.1.4 การสนับสนุนเครื่องมือ อุปกรณ์การประกอบอาชีพ</p> <p>2.1.5 การส่งเสริมสินค้าหนึ่งตำบลหนึ่งผลิตภัณฑ์</p> <p>2.1.6 การจัดการรายได้เสริมให้แก่ผู้มีรายได้น้อย</p> <p>2.1.7 อื่นๆ</p> <p>2.2.1 การส่งเสริมการปลูกพืชปลอดสารพิษ</p> <p>2.2.2 การพัฒนาคุณภาพพืชผลทางการเกษตร</p> <p>2.2.3 อื่นๆ</p> <p>2.3.1 การสนับสนุนกลุ่มต่างๆ ให้มีผลิตภัณฑ์ที่หลากหลาย /มีคุณภาพตามความต้องการของตลาด</p> <p>2.3.2 การสนับสนุนการจัดระบบเชื่อมโยงแหล่งทุนของ ชุมชน</p>

--	--	--

ยุทธศาสตร์การพัฒนา	แนวทางการพัฒนา	โครงการ
3. ยุทธศาสตร์การพัฒนาด้านสังคม/การเมืองการบริหาร - การพัฒนาด้านสังคม	3.1 จัดการและสนับสนุนการศึกษา 3.2 ส่งเสริมงานประเพณีวัฒนธรรมท้องถิ่น 3.3 ส่งเสริมการกีฬาและนันทนาการ	3.1.1 การอุดหนุนเกี่ยวกับการศึกษาให้แก่โรงเรียน 3.1.2 การส่งเสริมและสนับสนุนการศึกษาให้แก่ นักเรียน ภายในตำบล 3.1.3 อื่นๆ 3.2.1 การจัดงานวันสำคัญต่างๆ/อุดหนุนอำเภอ/ อุดหนุน จังหวัด/อุดหนุนส่วนราชการอื่น 3.2.2 การจัดงานประเพณีวัฒนธรรมท้องถิ่น 3.2.3 อื่นๆ 3.3.1 การสนับสนุนและอุดหนุนการจัดการแข่งขัน

		กีฬา นักเรียน เยาวชน และประชาชน 3.3.2 การแข่งขันกีฬา อบต. สัมพันธ์ 3.3.3 การสนับสนุนวัสดุอุปกรณ์การจัดกิจกรรม นันทนาการชุมชน 3.3.4 อื่นๆ
--	--	---

ยุทธศาสตร์การพัฒนา	แนวทางการพัฒนา	โครงการ
3. ยุทธศาสตร์พัฒนาด้านสังคม/การเมืองการ บริหาร - การพัฒนาด้านสังคม (ต่อ)	3.4 การส่งเสริมและการพัฒนาคุณภาพชีวิตเด็ก สตรี คนชรา ผู้พิการ ผู้ด้อยโอกาส ผู้ป่วยเอดส์	3.4.1 การส่งเสริมครอบครัวผู้มีรายได้น้อย คนชรา ผู้ยากไร้ ผู้ด้อยโอกาส ผู้พิการและทุพพลภาพ และผู้ป่วยเอดส์ 3.4.2 โครงการส่งเสริมสุขภาพและสวัสดิการแก่ ผู้สูงอายุ 3.4.3 อื่นๆ

	<p>3.5 จัดให้มีการบริการสาธารณะ โดยการส่งเสริมให้ ความรู้ และรณรงค์การเสริมสร้างคุณภาพชีวิตของประชาชน</p> <p>3.6 จัดให้มีการรักษาความปลอดภัยในชีวิตและทรัพย์สิน รวมทั้งการป้องกันแก้ไขปัญหาอาชญากรรมและ อบายมุข</p> <p>3.7 ส่งเสริมชุมชนสังคมให้มีความเข้มแข็ง</p>	<p>3.5.1 การรณรงค์ป้องกันโรค</p> <p>3.5.2 การฝึกอบรมป้องกันโรคและควบคุมโรคติดต่อ</p> <p>3.5.3 อื่นๆ</p> <p>3.6.1 การรักษาความปลอดภัยในชีวิตและทรัพย์สิน ของ ประชาชน</p> <p>3.6.2 การป้องกันสารเสพติด/ฝึกอบรมยาเสพติด</p> <p>3.6.3 การช่วยเหลือผู้ประสบภัย</p> <p>3.6.4 อื่นๆ</p> <p>3.7.1 การเพิ่มศักยภาพผู้นำชุมชนในตำบล</p> <p>3.7.2 การจัดทำแผนชุมชน/ประชาคมหมู่บ้าน/ตำบล</p> <p>3.7.3 อื่นๆ</p>
--	--	---

ยุทธศาสตร์การพัฒนา	แนวทางการพัฒนา	โครงการ
3. ยุทธศาสตร์การพัฒนาด้านสังคม/การเมืองการ บริหาร		

<p>- การพัฒนาด้านสังคม (ต่อ)</p>	<p>3.8 การเพิ่มประสิทธิภาพระบบการบริหารจัดการ</p> <p>3.9 การปรับปรุงและพัฒนาบุคลากร</p> <p>3.10 ปรับปรุงและพัฒนาการจัดเก็บรายได้</p> <p>3.11 การปรับปรุงและพัฒนาเครื่องมือเครื่องใช้และสถานที่ ปฏิบัติงาน</p> <p>3.12 การป้องกันและแก้ไขปัญหาเด็กและเยาวชน ตั้งครรภ์ ไม่พร้อม</p>	<p>3.8.1 การจัดเวทีประชาคม</p> <p>3.8.2 การติดตาม ตรวจสอบและประเมินผล แผนพัฒนา องค์การบริหารส่วนตำบล</p> <p>3.8.3 การฝึกอบรมทัศนศึกษาดูงาน</p> <p>3.8.4 อื่นๆ</p> <p>3.9.1 การฝึกอบรมต่างๆ</p> <p>3.9.1 อื่นๆ</p> <p>3.10.1 การจัดทำระบบแผนที่ภาษีและทะเบียน ทรัพย์สิน</p> <p>3.10.2 การพื้นที่จัดเก็บภาษี</p> <p>3.10.3 อื่นๆ</p> <p>3.11.1 การจัดหาครุภัณฑ์สำนักงาน ยานพาหนะ และ ขนส่ง</p> <p>3.11.2 การก่อสร้างอาคารต่างๆ</p> <p>3.11.3 อื่นๆ</p> <p>3.12.1 การเสริมสร้างครอบครัวใหม่และเด็กรุ่นใหม่ให้ เข้มแข็งและมีคุณภาพ</p>
----------------------------------	---	--

ยุทธศาสตร์การพัฒนา	แนวทางการพัฒนา	โครงการ
<p>3. ยุทธศาสตร์การพัฒนาด้านสังคม/การเมืองการบริหาร</p> <p>- การพัฒนาด้านสังคม (ต่อ)</p>		<p>3.12.2 การรณรงค์ป้องกันและให้ความรู้การตั้งครรภ์ไม่พร้อมแก่เด็กและเยาวชน</p> <p>3.12.2 การส่งเสริมให้คนทุกเพศ ทุกวัยมีพฤติกรรมอนามัย</p> <p>การเจริญพันธุ์และสุขภาพทางเพศที่เหมาะสมและ</p>
<p>4. ยุทธศาสตร์การพัฒนาด้านทรัพยากรธรรมชาติและสิ่งแวดล้อม</p>	<p>4.1 สร้างจิตสำนึกและความตระหนักในการจัดการทรัพยากรธรรมชาติและสิ่งแวดล้อม</p>	<p>4.1.1 การฝึกอบรมดูงานต่างๆ</p> <p>4.1.2 การรณรงค์ด้านทรัพยากรธรรมชาติและสิ่งแวดล้อม</p> <p>4.1.3 อื่นๆ</p>
<p>5. ยุทธศาสตร์การพัฒนาด้านการท่องเที่ยว</p>	<p>4.2 จัดระบบบำบัดและจัดการขยะ</p> <p>5.1 พัฒนาแหล่งท่องเที่ยว</p>	<p>4.2.1 จัดซื้อถังขยะในชุมชนและถนนสาธารณะ</p> <p>4.2.2 อื่นๆ</p> <p>5.1.1 การก่อสร้างปรับปรุงแหล่งท่องเที่ยว</p> <p>5.1.2 การจัดทำป้ายประชาสัมพันธ์ จัดทำข้อมูลการท่องเที่ยวลงเว็บไซต์ท้องถิ่น</p>

	5.2 พัฒนาบริการและบุคลากรด้านการท่องเที่ยว	5.1.3 อื่นๆ
	5.3 พัฒนาการสร้างมูลค่าเพิ่มจากการท่องเที่ยว	5.2.1 การฝึกอบรมมัคคุเทศก์ท้องถิ่น
		5.2.2 อื่นๆ
		5.3.1 ร้านค้าชุมชน
		5.3.2 ส่งเสริมการตลาด
		5.3.3 อื่นๆ

ส่วนที่ 6

การนำแผนยุทธศาสตร์การพัฒนาไปสู่การปฏิบัติและการติดตามประเมินผล

การนำแผนพัฒนาไปสู่การปฏิบัติและการติดตามประเมินผล เป็นหน้าที่ของผู้บริหารท้องถิ่นที่ต้องกำหนดแนวทางนโยบายในการบริหารพัฒนาท้องถิ่น ซึ่งผู้บริหารองค์กรปกครองส่วนท้องถิ่นจำเป็นต้องกำหนดแนวทางการพัฒนา เพื่อให้แผนพัฒนาท้องถิ่นตอบสนองต่อปัญหา ความต้องการและศักยภาพขององค์กรบริหารส่วนตำบล รวมทั้งสอดคล้องกับแผนพัฒนาจังหวัดแบบบูรณาการ และแผนพัฒนาเศรษฐกิจและสังคมแห่งชาติ นโยบายรัฐบาล ดังนั้นการนำแผนพัฒนาไปสู่การปฏิบัติ บรรลุตามวัตถุประสงค์ของแต่ละยุทธศาสตร์ และแนวทางการพัฒนาที่ได้กำหนดไว้ สามารถแบ่งเป็น 4 แนวทาง ดังนี้

1. องค์กรบริหารส่วนตำบลดำเนินการเอง โดยการแปลงแนวทางการพัฒนาและโครงการในแผนพัฒนาตำบลสามปี นำไปจัดทำแผนงานงบประมาณ หรือข้อบัญญัติงบประมาณรายจ่ายประจำปี เพื่อปฏิบัติให้บรรลุวัตถุประสงค์ของแผนงาน โครงการ

2. การสนับสนุนหน่วยงานราชการอื่น หรือองค์กรปกครองส่วนท้องถิ่นอื่น หรือองค์กรเอกชนเป็นผู้ดำเนินงาน ในกรณีที่องค์กรบริหารส่วนตำบลไม่มีความพร้อมหรือมีศักยภาพเพียงพอ และมีหน่วยงานหรือองค์กรอื่นที่มีศักยภาพ และมีความพร้อมในการดำเนินงานมากกว่า

3. การร่วมมือกับหน่วยงานหรือองค์กรปกครองส่วนท้องถิ่น หรือองค์กรเอกชนในการดำเนินงาน ในกรณีที่ปฏิบัติงานจะต้องเกี่ยวข้องกับหน่วยงานหรือองค์กร โดยอาจดำเนินงานในรูปแบบหุ้นส่วนสหกรณ์ หรือคณะทำงาน หรือคณะกรรมการ

4. การประสานหน่วยงานหรือองค์กรปกครองส่วนท้องถิ่น หรือองค์กรเอกชนอื่นเป็นผู้จัดสรรงบประมาณและการดำเนินการตามแผนงาน เพื่อให้บรรลุเป้าหมายตามแนวทางที่กำหนดไว้ในแผนยุทธศาสตร์การพัฒนา และแผนพัฒนาสามปี ขององค์กรบริหารส่วนตำบลข้อเสนอ โดยผ่านความเห็นชอบจากผู้บริหารท้องถิ่นและคณะกรรมการพัฒนา คณะกรรมการประสานการพัฒนา และผู้ว่าราชการจังหวัด ตามลำดับ

6.1 องค์กรรับผิดชอบในการติดตามและประเมินผล

ตามระเบียบกระทรวงมหาดไทย ว่าด้วยการจัดทำแผนพัฒนาขององค์กรปกครองส่วนท้องถิ่น พ.ศ. 2548 หมวด 6 การติดตามและประเมินผลแผนพัฒนาท้องถิ่น

ข้อ 28 ให้ผู้บริหารท้องถิ่นแต่งตั้งคณะกรรมการติดตามและประเมินผลแผนพัฒนาท้องถิ่น ซึ่งประกอบด้วย

- | | |
|--|------------|
| 1. สมาชิกสภาท้องถิ่นที่สภาท้องถิ่นคัดเลือก | จำนวน 3 คน |
| 2. ผู้แทนประชาคมท้องถิ่นที่ประชาคมท้องถิ่นคัดเลือก | จำนวน 2 คน |

3. ผู้แทนหน่วยงานที่เกี่ยวข้องที่ผู้บริหารท้องถิ่นคัดเลือก

จำนวน 2

คน

4. หัวหน้าส่วนการบริหารที่คัดเลือกกันเอง

จำนวน 2 คน

5. ผู้ทรงคุณวุฒิที่ผู้บริหารท้องถิ่นคัดเลือก

จำนวน 2 คน

โดยให้คณะกรรมการเลือกกรรมการหนึ่งคน ทำหน้าที่ประธานคณะกรรมการ และกรรมการอีกหนึ่งคน ทำหน้าที่เลขานุการของคณะกรรมการ

กรรมการตามข้อ 28 ให้มีวาระอยู่ในตำแหน่งคราวละสองปี และอาจได้รับการคัดเลือกอีกได้

ข้อ 29 คณะกรรมการติดตามและประเมินผลแผนพัฒนาท้องถิ่น มีอำนาจหน้าที่ ดังนี้

1. กำหนดแนวทาง วิธีการในการติดตามและประเมินผลแผนพัฒนา

2. ดำเนินการติดตามและประเมินผลแผนพัฒนา

3. รายงานผลและเสนอความเห็นซึ่งได้จากการติดตามและประเมินผลแผนพัฒนาต่อผู้บริหารท้องถิ่น เพื่อให้ผู้บริหารท้องถิ่นเสนอต่อสภาท้องถิ่น คณะกรรมการพัฒนาท้องถิ่น และประกาศผลการติดตามและประเมินผลแผนพัฒนาให้ประชาชนในท้องถิ่นทราบโดยทั่วกัน อย่างน้อยปีละหนึ่งครั้ง ภายในเดือนธันวาคมของทุกปี ทั้งนี้ให้ปิดประกาศโดยเปิดเผยไม่น้อยกว่าสามสิบวัน

4. แต่งตั้งคณะอนุกรรมการหรือคณะทำงานเพื่อช่วยปฏิบัติงานตามที่เห็นสมควร

ข้อ 30 องค์กรปกครองส่วนท้องถิ่นอาจมอบให้หน่วยงานหรือบุคคลภายนอกดำเนินการหรือร่วมดำเนินการติดตามและประเมินผลแผนพัฒนาได้ โดยมีขั้นตอนดำเนินการ ดังนี้

1. คณะกรรมการติดตามและประเมินผลแผนพัฒนาท้องถิ่นจัดทำร่างข้อกำหนด ขอบข่ายและรายละเอียดของงานที่จะมอบหมายให้หน่วยงานหรือบุคคลภายนอกดำเนินการ เพื่อเสนอผู้บริหารท้องถิ่น

2. ผู้บริหารท้องถิ่นพิจารณาอนุมัติข้อกำหนด ขอบข่ายและรายละเอียดของงาน

3. หน่วยงานหรือบุคคลภายนอกดำเนินการหรือร่วมดำเนินการติดตามและประเมินผล

4. ให้หน่วยงานหรือบุคคลภายนอกที่ดำเนินการหรือร่วมดำเนินการติดตามและประเมินผล รายงานผลการดำเนินงานซึ่งได้จากการติดตามและประเมินผลต่อคณะกรรมการติดตามและประเมินผล เพื่อประเมินผลการรายงานผล เสนอความเห็นต่อผู้บริหารท้องถิ่น

5. ผู้บริหารท้องถิ่นเสนอผลการติดตามและประเมินผลต่อสภาท้องถิ่น คณะกรรมการพัฒนาท้องถิ่น และประกาศผลการติดตามและประเมินผลแผนพัฒนาให้ประชาชนในท้องถิ่นทราบโดยทั่วกันอย่างน้อยปีละหนึ่งครั้ง ภายในเดือนธันวาคมของทุกปี ทั้งนี้ให้ปิดประกาศโดยเปิดเผยไม่น้อยกว่าสามสิบวัน

ข้อ 30 เพื่อประโยชน์ของประชาชนโดยส่วนรวมและเพื่อให้การบริหารงานขององค์กรปกครองส่วนท้องถิ่นสอดคล้องกับแนวนโยบายของรัฐบาล กระทรวงมหาดไทยอาจจัดให้มีการติดตามและประเมินผลการดำเนินงานตามแผนพัฒนาขององค์กรปกครองส่วนท้องถิ่นได้ตามความเหมาะสม

องค์กรบริหารส่วนตำบลบ่อแสน จึงแต่งตั้งคณะกรรมการติดตามและประเมินผลแผนพัฒนา ตามคำสั่งที่ 135/2554 ลงวันที่ 31 เดือน พฤษภาคม พ.ศ. 2554 ประกอบด้วย

1. นายหรรเจต ผลการ ประธานสภาอบต.บ่อแสน

เป็น ประธานกรรมการ

2. นายณัฐสรณ์	หัสณีย์	ส.อบต. หมู่ที่ 5	เป็น กรรมการ
3. นายสุรพงษ์	ศรีมัน	ส.อบต. หมู่ที่ 8	เป็น กรรมการ
4. นายจำรัส	หัสณีย์	ผู้แทนประชาคมตำบล	เป็น กรรมการ
5. นาย		ผู้แทนประชาคมตำบล	เป็น กรรมการ
6. นางสาวรุ่งทิวา	รักษาแก้ว	ผู้แทนหน่วยงานที่เกี่ยวข้อง(เกษตรตำบล)	เป็น กรรมการ
7. นางจินตนา	ปิ่นวาริ	ผู้แทนหน่วยงานที่เกี่ยวข้อง (กสน.ตำบล)	เป็น กรรมการ
8. นายชัยยุทธ	ประสงค์ผล	ผู้ทรงคุณวุฒิ	เป็น กรรมการ
9. นายหมั่น	หวันเมือง	ผู้ทรงคุณวุฒิ	เป็น กรรมการ
10. นายเมธี	หัสณีย์	หัวหน้าส่วนโยธา	เป็น กรรมการ
11. นายประสาน	พหนการ	รองปลัดองค์การบริหารส่วนตำบล	เป็น กรรมการ/เลขฯ

ให้มีอำนาจหน้าที่ ดังนี้

- กำหนดแนวทาง วิธีการในการติดตาม ประเมินผล และพัฒนา
- ดำเนินการติดตาม และประเมินผลแผนพัฒนา
- รายงานผล และเสนอความเห็น ซึ่งได้จากการติดตาม และประเมินผลแผนพัฒนาต่อสภา
ท้องถิ่น
ผู้บริหารท้องถิ่น คณะกรรมการพัฒนาท้องถิ่น และประกาศผลการติดตาม และประเมินผล
แผนพัฒนา
ให้ประชาชนในท้องถิ่นทราบ โดยทั่วกัน อย่างน้อยปีละหนึ่งครั้งภายในเดือนธันวาคมของ
ทุกปี ทั้งนี้
ให้ตีพิมพ์ประกาศโดยเปิดเผยไม่น้อยกว่าสามสิบวัน
- แต่งตั้งคณะอนุกรรมการ หรือคณะทำงานเพื่อช่วยเหลืองานตามที่ได้รับมอบหมาย

6.2 กำหนดวิธีการติดตามและประเมินผล

การติดตามและประเมินผลแผนยุทธศาสตร์การพัฒนาและแผนพัฒนาสามปี

จุดมุ่งหมายสำคัญของการประเมินผลแผนยุทธศาสตร์การพัฒนา คือ การประเมินว่ามีการนำแผนยุทธศาสตร์การพัฒนาไปปฏิบัติอย่างแท้จริงเพียงใด และได้ผลเป็นอย่างไรเพื่อที่จะสามารถวัดความสัมฤทธิ์ผลของแผนยุทธศาสตร์ได้ ขณะเดียวกันก็สามารถเก็บรวบรวมข้อมูลเพื่อใช้เป็นสมมติฐานในการจัดทำแผนยุทธศาสตร์ฉบับต่อไปได้ ดังนั้น การที่จะประเมินผลแผนยุทธศาสตร์การพัฒนาในภาพรวมได้จำเป็นต้องประเมินผลการปฏิบัติใน

แต่ละแนวทางการพัฒนาก่อน เพื่อนำไปสู่การวัดความสำเร็จของยุทธศาสตร์ ซึ่งจะแสดงให้เห็นได้ว่าการพัฒนาเป็นไปในแนวทางใด บรรลุวัตถุประสงค์ของการพัฒนาที่ยั่งยืนและตอบสนองต่อวิสัยทัศน์หรือไม่ ขั้นแรกองค์กรปกครองส่วนท้องถิ่นจึงต้องติดตามประเมินผลแผนพัฒนาสามปีให้ได้ข้อมูล ข้อเท็จจริง อันจะนำมาสู่บทสรุปที่ไม่บิดเบือนจากผลการปฏิบัติจริงที่เกิดขึ้น

วิธีการติดตามและประเมินผล

1. การติดตาม (Monitoring) ใช้เทคนิคการติดตามโดยใช้เครื่องมือ (GantChart) เพื่อให้ทราบว่าแผนพัฒนาสามปีมีการดำเนินการในช่วงใด ตรงกับระยะเวลาที่กำหนดไว้หรือไม่ และใช้แผนการดำเนินงานเป็นเครื่องมือสำคัญในการติดตามผลการดำเนินการตามโครงการที่บรรจุไว้ในแผนพัฒนา

2. การประเมินผล (Evaluation) จำเป็นต้องใช้เกณฑ์มาตรฐาน และตัวชี้วัด เพื่อใช้เป็นกรอบในการประเมินให้เกิดความชัดเจน มีมาตรฐาน (Standard) และเป็นที่ยอมรับ โดยประกอบด้วยเกณฑ์ที่สำคัญ 2 ระดับ คือ เกณฑ์ประเมินผลหน่วยงาน และเกณฑ์ประเมินผลโครงการ

เกณฑ์มาตรฐานและตัวชี้วัดการประเมินผลหน่วยงาน

(1) เกณฑ์สัมฤทธิ์ผลและการบรรลุวัตถุประสงค์ของนโยบาย เป็นการประเมินความสำเร็จ โดยพิจารณาเปรียบเทียบผลการดำเนินงานของหน่วยงาน ที่นำนโยบายไปปฏิบัติกับวัตถุประสงค์ที่กำหนดไว้ในนโยบาย โดยประเมินผลในภาพรวม และระดับปฏิบัติการ ผลการดำเนินงานต้องเปิดเผยให้สาธารณชนทราบอย่างกว้างขวาง ต่อเนื่องและสม่ำเสมอ มีกำหนดระยะเวลาที่ชัดเจน อาจเป็นทุกไตรมาสหรือผลการดำเนินงานประจำปี

(2) เกณฑ์ความเสมอภาคและความเป็นธรรมในสังคม

- การเข้าถึง เน้นความสำคัญในเรื่องโอกาสของประชาชน โดยเฉพาะผู้ด้อยโอกาสในสังคมให้ได้รับบริการ

สาธารณะ

- การจัดสรรทรัพยากร พิจารณาถึงความเป็นธรรมในการจัดสรรทรัพยากรให้กับประชาชน

- การกระจายผลประโยชน์ เน้นความเป็นธรรมในการกระจายผลประโยชน์หรือผลตอบแทนให้แก่สังคม

- ความเสมอภาค เน้นความเป็นธรรมในการกระจายผลประโยชน์หรือได้รับบริการสาธารณะ โดยปราศจากอคติ ไม่แบ่งแยกกลุ่ม

(3) เกณฑ์ความสามารถและคุณภาพในการให้บริการ

- สมรรถนะของหน่วยงาน เป็นตัวชี้วัดความสามารถในการให้บริการ และตอบสนองความต้องการของ

ประชาชนกลุ่มเป้าหมาย

- ความทั่วถึงและเพียงพอ พิจารณาถึงความครอบคลุม ความเพียงพอ และความครบถ้วนของการ

ให้บริการและตอบสนองความต้องการของประชาชนกลุ่มเป้าหมาย

- ความถี่ในการให้บริการ เป็นตัวชี้วัดระดับการบริการต่อหน่วยเวลาว่ามีความสม่ำเสมอต่อ
ภารกิจนั้น

หรือไม่

- ประสิทธิภาพการให้บริการ เป็นการชี้วัดประสิทธิภาพขององค์กรที่มุ่งเน้นการบริการที่
รวดเร็ว ทันเวลา

มีการใช้ทรัพยากรที่เหมาะสม ซึ่งในทางปฏิบัติจำเป็นต้องกำหนดมาตรฐานการบริการไว้เป็น
แนวทาง

(4) เกณฑ์ความรับผิดชอบต่อหน่วยงาน

- พันธกิจต่อสังคม เป็นตัวชี้วัดที่แสดงถึงภารกิจของหน่วยงานที่มีต่อสังคม พิจารณาได้จาก
วิสัยทัศน์

นโยบาย แผนงานของหน่วยงาน

- ความรับผิดชอบต่อสาธารณะ เป็นตัวชี้วัดถึงความรับผิดชอบต่อประชากรกลุ่มเป้าหมาย

- การให้หลักประกันความเสี่ยง เป็นตัวชี้วัดที่มีความสำคัญเพื่อให้เป็นประกันว่าประชาชน
ผู้รับบริการจะ

ได้รับความคุ้มครอง และ/หรือ การชดเชยจากหน่วยงานหากมีความเสียหายที่เกิดขึ้นจากการ
ปฏิบัติงาน

ของหน่วยงาน

- การยอมรับข้อผิดพลาด เป็นตัวชี้วัดถึงความรับผิดชอบของผู้บริหารระดับสูง และเจ้าหน้าที่
ของ

หน่วยงานที่จะยอมรับต่อสาธารณชนในกรณีเกิดความผิดพลาดในการบริหารหรือการ
ปฏิบัติงาน

(5) เกณฑ์การตอบสนองความต้องการของประชาชน

- การกำหนดประเด็นปัญหาที่มาจากประชาชนผู้รับบริการ และมีการพิจารณาจัดลำดับ
ความสำคัญ

- การรับฟังความคิดเห็น เป็นตัวชี้วัดถึงระบบเปิดกว้างในการรับฟังความคิดเห็น และ
ข้อเสนอแนะของ

ประชาชนผู้รับบริการที่มีทั้งมาตรการระยะสั้น และระยะยาว รวมทั้งเปิดกว้างให้สาธารณชน
ได้รับทราบ

และมีส่วนร่วมในการตรวจสอบ

- ความรวดเร็วในการแก้ไขปัญหา เป็นตัวชี้วัดการตอบสนองในการแก้ไขปัญหาการให้
ความสำคัญ และ

การกำหนดมาตรการแก้ไขปัญหาด้วยความรวดเร็ว มีประสิทธิภาพ ไม่ละเลยเพิกเฉยต่อ
ปัญหา

(6) เกณฑ์ความพึงพอใจของประชาชน

- ระดับความพอใจ เป็นตัวชี้วัดความเห็นของประชาชนที่มีต่อหน่วยงานซึ่งเกี่ยวข้องกับ
คุณภาพ

การปฏิบัติงาน

- การยอมรับหรือคัดค้าน เป็นตัวชี้วัดการยอมรับมาตรการ นโยบายของหน่วยงานซึ่งพิจารณา
จาก

สัดส่วนการยอมรับหรือคัดค้าน เนื่องจากผลกระทบของนโยบายของหน่วยงาน

(7) เกณฑ์ผลเสียหายต่อสังคม

- ผลกระทบภายนอก เป็นตัวชี้วัดว่าหน่วยงานก่อให้เกิดผลกระทบซึ่งสร้างความเสียหายจาก
การ

ดำเนินงานแก่ประชาชนหรือไม่ โดยอาจวัดจากขนาดและความถี่จากการเสียหายที่เกิดขึ้น
เช่น การ

ก่อสร้างถนนขวางทางน้ำหลาก ทำให้เกิดปัญหาน้ำท่วมใหญ่

- ต้นทุนทางสังคม เป็นตัวชี้วัดผลเสียหายที่สังคมต้องแบกรับ เช่น ค่าใช้จ่ายในการฟื้นฟู
บูรณะความ

เสียหายที่เกิดขึ้น

เกณฑ์มาตรฐานและตัวชี้วัดการประเมินผลหน่วยงาน

เกณฑ์มาตรฐาน (Standard Criteria)	ตัวชี้วัด (Indication)	ตัวอย่างกรอบตัวแปร (Attributes)
1. สัมฤทธิ์ผล และการบรรลุ วัตถุประสงค์ของนโยบาย	- ผลผลิต - ผลลัพธ์	- ผลต่างระหว่างเป้าหมายกับ วัตถุประสงค์ที่กำหนดไว้
2. ความเสมอภาค และความ เป็น ธรรมในสังคม	- การเข้าถึง - การจัดสรรทรัพยากร - การกระจายผลประโยชน์ - ความเสมอภาค	- ปริมาณและคุณภาพทรัพยากรที่ ได้ - รับจัดสรรต่อคน - ผลประโยชน์ที่แต่ละ กลุ่มเป้าหมาย ได้รับในแต่ละกลุ่ม - การไม่เลือกปฏิบัติ และหรือ การเลือกปฏิบัติที่เป็นคุณ
3. ความสามารถ และคุณภาพ ใน	- สมรรถนะของหน่วยงาน	- พื้นที่เป้าหมาย และประชากร กลุ่ม

การให้บริการ	<ul style="list-style-type: none"> - ความทั่วถึงและเพียงพอ - ความถี่ในการให้บริการ 	<p>เป้าหมายที่รับบริการ</p> <ul style="list-style-type: none"> - จำนวนครั้งในการให้บริการ - ผลลัพธ์เทียบกับปัจจัยนำเข้า
4. ความรับผิดชอบของหน่วยงาน	<ul style="list-style-type: none"> - พันธกิจต่อสังคม - ความรับผิดชอบต่อสาธารณะ - การให้หลักประกันความเสี่ยง - การยอมรับข้อผิดพลาด 	<ul style="list-style-type: none"> - การจัดลำดับความสำคัญ - ภารกิจหลักและภารกิจรอง - การตัดสินใจที่สะท้อนความรับผิดชอบต่อ
5. การสนองตอบความต้องการของประชาชน	<ul style="list-style-type: none"> - การกำหนดประเด็นปัญหา - การรับฟังความคิดเห็น - มาตรฐาน / กลยุทธ์ในการแก้ไขปัญหา - ความรวดเร็วในการแก้ไข 	<ul style="list-style-type: none"> - ระดับการมีส่วนร่วม - การปรึกษาหารือ - การสำรวจความต้องการ
6. ความพึงพอใจของประชากรกลุ่มเป้าหมาย	<ul style="list-style-type: none"> - ระดับความพึงพอใจ - การยอมรับ / คัดค้าน 	<ul style="list-style-type: none"> - สัดส่วนของประชากรกลุ่มเป้าหมายที่พึงพอใจ หรือไม่พอใจ - ความคาดหวัง - ผลสะท้อนกลับ

เกณฑ์การประเมินผลโครงการ

(1) เกณฑ์ความก้าวหน้า

- ผลผลิตเปรียบเทียบกับเป้าหมายรวมในช่วงเวลา เป็นการดูสัดส่วนของผลผลิตของโครงการว่าบรรลุ

เป้าหมายมากน้อยเพียงใด

- จำนวนกิจกรรมแล้วเสร็จ เป็นตัวชี้วัดความก้าวหน้าโดยพิจารณาจำนวนกิจกรรมและประเภทของ

กิจกรรมที่ได้ดำเนินการไปแล้ว ในช่วงเวลาอาจเป็นสัปดาห์ เดือน ไตรมาส หรือระยะเวลาของโครงการ

- ทรัพยากรที่ใช้ไปในช่วงเวลา เป็นตัวชี้วัดความก้าวหน้าของการใช้ทรัพยากรในโครงการ ซึ่งครอบคลุม

ด้านงบประมาณโครงการ

- ระยะเวลาที่ใช้ไป เพื่อดูว่าใช้เวลาไปเท่าใดแล้วและเหลือระยะเวลาอีกเท่าใดจึงจะครบกำหนดแล้วเสร็จ

(2) เกณฑ์ประสิทธิภาพ

- สัดส่วนผลผลิตต่อค่าใช้จ่าย เป็นตัวชี้วัดประสิทธิภาพการใช้ทรัพยากรทางการเงินของโครงการเพื่อให้
ได้ผลผลิตที่เหมาะสมและคุ้มค่ากับการลงทุน
- ผลผลิตต่อกำลังคน เป็นการวัดศักยภาพของบุคคลหรือเจ้าหน้าที่ในการดำเนินโครงการและปรับ
ขนาดกำลังคนที่เหมาะสมในการดำเนินกิจกรรม
- ผลผลิตต่อหน่วยเวลา เป็นตัวชี้วัดประสิทธิภาพการผลิตต่อช่วงเวลา
- การประหยัดทรัพยากรการจัดการ เป็นการวัดความสามารถของโครงการในการประหยัด
ทรัพยากรทาง
การบริหารการจัดการ

(3) เกณฑ์ประสิทธิผล

- ระดับการบรรลุเป้าหมาย เป็นการวัดว่าโครงการบรรลุเป้าหมายด้านใดบ้าง และการบรรลุ
เป้าหมายส่งผล
ต่อประชากรเป้าหมายอย่างไร
- ระดับการมีส่วนร่วม เป็นการวัดความสำเร็จโดยให้ความสำคัญการมีส่วนร่วมของประชาชนส่ง
ผลต่อ
ระดับความสำเร็จมากน้อยเพียงใด
- ระดับความพึงพอใจ พิจารณาจากสัดส่วนของประชาชนเป้าหมายที่พึงพอใจกับการ
บริการขององค์กร-
บริหารส่วนตำบล
- ความเสี่ยงของโครงการ โดยดูว่าโครงการมีความเสี่ยงในการบรรลุเป้าหมายด้านใดด้านหนึ่ง
หรือ
เป้าหมายรวมของโครงการหรือไม่

(4) เกณฑ์ผลกระทบ

- คุณภาพชีวิต เป็นตัวชี้วัดผลกระทบต่อการพัฒนา หรือยกระดับคุณภาพชีวิตของประชากร
กลุ่มเป้าหมาย
- ทักษะคิดและความเข้าใจ เป็นตัววัดในเรื่องทักษะคิดและความเข้าใจของประชากร
กลุ่มเป้าหมายที่มีต่อ
โครงการทั้งทางบวก และทางลบ
- การเปลี่ยนแปลงพฤติกรรม เป็นตัววัดผลกระทบเรื่องการเปลี่ยนแปลงพฤติกรรมของ
กลุ่มเป้าหมาย
โดยเปรียบเทียบระยะก่อน และหลังมีโครงการ

(5) เกณฑ์ความสอดคล้อง

- ประเด็นปัญหาหลัก พิจารณาจากจำนวนเรื่อง หรือประเด็นปัญหาและอุปสรรคที่เกิดขึ้น ทั้งที่ได้รับ การแก้ไขและที่ยังไม่สามารถแก้ไข รวมถึงจัดลำดับความสำคัญของปัญหาความเร่งด่วน ความรุนแรง ของปัญหาการแก้ปัญหาที่ประสบอยู่
- มาตรการหรือกลยุทธ์ในการแก้ไขปัญหา เป็นการวัดความสอดคล้องกับการแก้ปัญหา ซึ่งเป็น มาตรการ ทั้งระยะสั้น และระยะยาว
- ความต้องการ หรือข้อเรียกร้องของประชากรกลุ่มเป้าหมาย เป็นตัววัดถึงความต้องการของ ผู้รับบริการ ในการแก้ไขปัญหาที่ประสบอยู่ อาทิเช่น คำร้องเรียน ข้อร้องทุกข์ ให้แก้ไขปัญหาเพื่อ สสนองตอบ ประชากรกลุ่มเป้าหมายตามโครงการที่ไม่ได้รับผลประโยชน์จากการดำเนิน โครงการ หรือ ได้รับความ เสียหายจากการดำเนิน โครงการซึ่งจะเป็นตัวชี้วัดความสอดคล้องในการดำเนินงาน และ สสนองตอบต่อ ความต้องการของประชากรเป้าหมาย

(6) เกณฑ์ความยั่งยืน

- ความอยู่รอดด้านเศรษฐกิจ เกี่ยวกับการจัดการทรัพยากรทางการเงินของโครงการ
- สมรรถนะด้านสถาบัน เป็นตัววัดความสามารถของหน่วยงานในการบริหารโครงการ การ พัฒนาองค์กร ประชาชน การมีส่วนร่วมของหน่วยงานที่เกี่ยวข้อง ระดับการมีส่วนร่วมของประชากร กลุ่มเป้าหมายใน กระบวนการตัดสินใจ การวางแผนงาน และบริหารโครงการ และการปรับปรุงระเบียบ วิธีการปฏิบัติที่ เอื้อต่อการดำเนินโครงการ
- ความเป็นไปได้ในการขยายผล เป็นการพิจารณาความสามารถในการพึ่งตนเอง โอกาสและ ช่องทางใน การขยายผลการดำเนิน โครงการกรณีโครงการประสบผลสำเร็จด้วยดี

(7) เกณฑ์ความเป็นธรรม

- ความเป็นธรรมระหว่างกลุ่มอาชีพ เป็นตัววัดความเป็นธรรมโดยให้ความสำคัญทุกกลุ่มย่อย ในสังคม

ทุกสาขาอาชีพ

- ความเป็นธรรมระหว่างเพศ โดยดูว่าการดำเนินโครงการให้ความเสมอภาคระหว่างเพศ หรือ มีการเลือก

ปฏิบัติระหว่างเพศหรือไม่ โดยพิจารณาเรื่องความเท่าเทียมในโอกาส บทบาทระหว่างชาย/หญิง การ

ปฏิบัติที่เคารพสิทธิของสตรี

- ความเป็นธรรมระหว่างชนรุ่น เป็นการวัดความเป็นธรรมระหว่างชนรุ่นปัจจุบันและชนรุ่นอนาคต ซึ่ง

อาจเกี่ยวข้องกับ การจัดสรรและใช้ประโยชน์ทรัพยากรธรรมชาติ การจัดหาพลังงาน โครงการพัฒนา

ขนาดใหญ่โครงการที่อาจก่อให้เกิดผลกระทบด้านสิ่งแวดล้อม และผลกระทบทางสังคม

(8) เกณฑ์ความเสียหายของโครงการ

- ผลกระทบด้านสิ่งแวดล้อม ซึ่งเป็นผลมาจากโครงการ โดยเป็นการวัดและประเมิน เปรียบเทียบผลที่

เกิดขึ้นจริงกับการศึกษาผลกระทบด้านสิ่งแวดล้อมในช่วงก่อนทำโครงการ เพื่อให้ผู้ที่ เกี่ยวข้องทุกฝ่าย

รับผิดชอบและชดเชยความเสียหายจากผลกระทบให้แก่ผู้เสียหาย เพื่อเป็นหลักประกันความ เสียง

ให้กับสังคม และเป็นมาตรฐานทางจริยธรรมของผู้อนุมัติและผู้ดำเนินโครงการ

- ผลกระทบด้านเศรษฐกิจ เป็นการวัดความเสียหายด้านเศรษฐกิจที่เกิดโครงการพัฒนาของ องค์กร-

บริหารส่วนตำบล ในลักษณะของผลกระทบภายนอก ซึ่งสร้างภาระให้กับประชาชนและ ชุมชนโดยรอบที่

ต้องแบกรับค่าใช้จ่ายเป็นต้นทุนทางสังคมที่ต้องเสียไป

- ผลกระทบด้านสังคมและวัฒนธรรม เป็นตัววัดความเสียหายที่เกิดจากการดำเนินโครงการ และส่งผล

กระทบด้านสังคมและวัฒนธรรมของชุมชน

เกณฑ์มาตรฐานและตัวชี้วัดการประเมินผลโครงการ

เกณฑ์มาตรฐาน (Standard Criteria)	ตัวชี้วัด (Indication)	ตัวอย่างกรอบตัวแปร (Attributes)
1. เกณฑ์ความก้าวหน้า	- ผลผลิตเทียบกับเป้าหมาย รวมในช่วงเวลา	- ผลผลิตต่อเป้าหมาย - จำนวนกิจกรรมที่ดำเนินการ

	<ul style="list-style-type: none"> - จำนวนกิจกรรมแล้วเสร็จ - ทรัพยากรที่ใช้ในช่วงเวลา - ระยะเวลาที่ใช้ไป 	<p>แล้ว</p> <ul style="list-style-type: none"> - การเบิกจ่ายงบประมาณ - ปฏิบัติงานตามแผนงาน
2. เกณฑ์ประสิทธิภาพ	<ul style="list-style-type: none"> - สัดส่วนผลผลิตต่อค่าใช้จ่าย - ผลผลิตต่อกำลังคน - ผลผลิตต่อหน่วยเวลา - การประหยัดทรัพยากรการจัดการ 	<ul style="list-style-type: none"> - ผลผลิตที่เหมาะสม และคุ้มค่ากับ การลงทุน - ศักยภาพทรัพยากรบุคคล - การผลิตในช่วงเวลา - การปรับลดค่าใช้จ่ายที่ไม่จำเป็น
3. เกณฑ์ประสิทธิผล	<ul style="list-style-type: none"> - ระดับบรรลุเป้าหมาย - ระดับการมีส่วนร่วม - ระดับความพึงพอใจ - ความเสี่ยงของโครงการ 	<ul style="list-style-type: none"> - บรรลุเป้าหมายด้านใดบ้าง - การมีส่วนร่วมของประชาชน - การยอมรับของประชาชน - ความเสี่ยงในการบรรลุเป้าหมาย
4. เกณฑ์ผลกระทบ	<ul style="list-style-type: none"> - คุณภาพชีวิต - ทักษะคิด และความเข้าใจ - การเปลี่ยนแปลงพฤติกรรม 	<ul style="list-style-type: none"> - ผลกระทบต่อระดับคุณภาพชีวิต - ความเข้าใจของกลุ่มเป้าหมาย - พฤติกรรมกลุ่มเป้าหมาย ก่อนหลัง

เกณฑ์มาตรฐาน (Standard Criteria)	ตัวชี้วัด (Indication)	ตัวอย่างกรอบตัวแปร (Attributes)
5. เกณฑ์ความสอดคล้อง	<ul style="list-style-type: none"> - ประเด็นปัญหาหลัก - มาตรการ หรือกลยุทธ์ในการแก้ไข - ความต้องการ หรือข้อเรียกร้องของประชากรกลุ่มเป้าหมาย 	<ul style="list-style-type: none"> - การได้รับการแก้ไขปัญหา - การนำมาตรการที่ผู้บริหารนำมาใช้ - ความต้องการของผู้รับบริการ
6. เกณฑ์ความยั่งยืน	<ul style="list-style-type: none"> - ความอยู่รอดด้านเศรษฐกิจ - สมรรถนะด้านสถาบัน 	<ul style="list-style-type: none"> - การจัดการทรัพยากรทางการเงิน - ความสามารถของหน่วยงานในการบริหารโครงการ - ความสามารถในการพึ่งตนเอง

7. เกณฑ์ความเป็นธรรม	<ul style="list-style-type: none"> - ความเป็นธรรมระหว่างกลุ่มอาชีพ - ความเป็นธรรมระหว่างเพศ - ความเป็นธรรมระหว่างชนรุ่น 	<ul style="list-style-type: none"> - ความเสมอภาคเท่าเทียมกัน - ความเสมอภาคระหว่างเพศ - ความเสมอภาคระหว่างชนรุ่นปัจจุบัน และชนรุ่นอนาคต
8. เกณฑ์ความเสียหายของโครงการ	<ul style="list-style-type: none"> - ผลกระทบด้านสิ่งแวดล้อม - ผลกระทบด้านเศรษฐกิจ - ผลกระทบด้านวัฒนธรรม 	<ul style="list-style-type: none"> - การศึกษาผลกระทบสิ่งแวดล้อม - ความเสียหายทางเศรษฐกิจ - ความเสียหายทางสังคม และวัฒนธรรมของชุมชน

3. ห้วงเวลาในการติดตาม และประเมินผล

คณะกรรมการติดตามและประเมินผลแผนพัฒนาองค์การบริหารส่วนตำบลบ่อแสน กำหนด ห้วงเวลาในการติดตามประเมินผลโครงการ โดยคำนึงถึงความเหมาะสมของแต่ละโครงการ อย่างน้อยโครงการละ 1 ครั้ง และประเมินผลโครงการในภาพรวมอย่างน้อยปีละ 1 ครั้ง แล้วรายงานผล และเสนอความเห็น ซึ่งได้จากการติดตาม และประเมินผลพัฒนาต่อผู้บริหารท้องถิ่น นำเสนอสภาท้องถิ่น คณะกรรมการพัฒนาองค์การบริหารส่วนตำบลบ่อแสน และประกาศผลการติดตามและประเมินผล แผนพัฒนาให้ประชาชนในท้องถิ่นทราบโดยทั่วกัน

